

ARCHAEOLOGICAL MUSEUM IN BISKUPIN
Biskupin Archaeological Works No 16

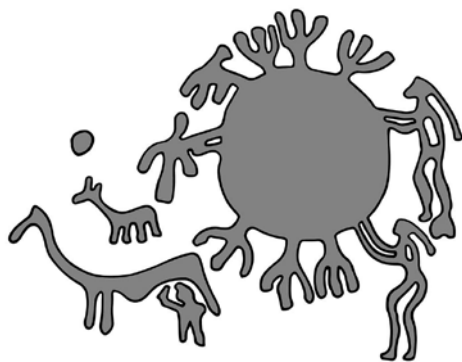
THE WROCŁAW BRANCH OF POLISH ACADEMY OF SCIENCES
Works of the Archaeological Commission No 24

THE INSTITUTE OF ARCHAEOLOGY AND ETHNOLOGY POLISH
ACADEMY OF SCIENCES

RELIGION AND BELIEFS OF
PREHISTORIC AND EARLY
MEDIEVAL SOCIETIES IN THE
LIGHT OF ARCHAEOLOGICAL
SOURCES AND ART

EDITED BY

BOGUSŁAW GEDIGA, MAGDALENA PRZYMORSKA-SZTUCZKA



Biskupin – Wrocław
2023

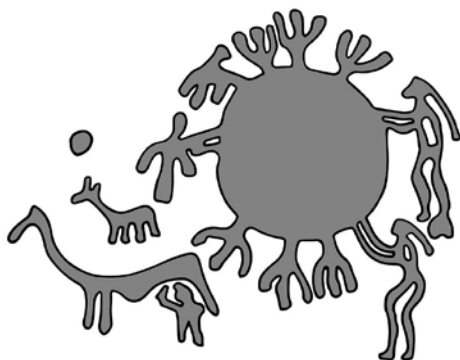
MUZEUM ARCHEOLOGICZNE W BISKUPINIE
Biskupińskie Prace Archeologiczne nr 16

POLSKA AKADEMIA NAUK – ODDZIAŁ WE WROCŁAWIU
PRACE KOMISJI ARCHEOLOGICZNEJ NR 24

INSTYTUT ARCHEOLOGII I ETNOLOGII POLSKIEJ
AKADEMII NAUK

RELIGIA I WIERZENIA
SPOŁECZEŃSTW PRADZIEJOWYCH
I WCZESNEGO ŚREDNIOWIECZA
W ŚWIETLE ŹRÓDEŁ
ARCHEOLOGICZNYCH I SZTUKI

POD REDAKCJĄ
BOGUSŁAWA GEDIGI, MAGDALENY PRZYMORSKIEJ-SZTUCZKI



Biskupin – Wrocław
2023

Redaktor wydawnictw Muzeum Archeologicznego w Biskupinie
HENRYK P. DĄBROWSKI

Komitet Redakcyjny Prac Komisji Archeologicznej Oddziału PAN we Wrocławiu
Przewodnicząca: prof. dr hab. DANUTA MINTA-TWORZOWSKA
Członkowie: prof. dr hab. JAN BOUZEK, prof. dr hab. ANDRZEJ BUKO,
prof. dr hab. WOJCIECH CHUDZIAK, prof. dr hab. RYSZARD GRYGIEL
i prof. dr hab. JERZY PIEKALSKI

Projekt okładki i wyklejki
KINGA MOSTOWIK

Redakcja techniczna
SYLWIA ROGOWSKA-KUSZ

Rysunek na okładce i stronach tytułowych: ryt naskalny ze stanowiska 1
Asperberget Tanum w Szwecji. Opracowanie graficzne – Żaneta Pankowska-Gajek,
digitalizacja – Justyna Łuczka

Copyright © Archaeological Museum in Biskupin, Authors and Translators

ISBN 978-83-962570-2-4

ISBN 978-83-962570-3-1

Skład i łamanie
Magraf sp.j., ul. Wiatrakowa 11/3, 85-115 Bydgoszcz

Druk i oprawa

© Copyright Muzeum Archeologiczne w Biskupinie
2023 Biskupin, Poland



Pamięci prof. Bogusława Gedigi
(1933–2022)

Spis treści

Contents

BOGUSŁAW GEDIGA

Religia i wierzenia społeczeństw pradziejowych i wczesnego średniowiecza w świetle źródeł archeologicznych i sztuki. Wprowadzenie 9

ANDRZEJ BUKO

Oddziaływania Kościoła rusko-bizantyńskiego na przykładzie odkryć z wczesnośredniowiecznego Chełma 11

Influence of the Ruthenian-Byzantine Church – a case study of discoveries from the early medieval town of Chełm 28

SYLWESTER CZOPEK, KATARZYNA TRYBAŁA-ZAWIŚLAK, JOANNA ADAMIK-PROKSA, MARCIN BURGHARDT, EWELINA OCADRYGA-TOKARCZYK, WOJCIECH RAJPOLD, TOMASZ TOKARCZYK

Sacrum czy profanum? Zolnik z grodziska z wczesnej epoki żelaza w Chotyńcu. 31

Sacred or profane? *Zolnik* from an Early Iron Age hillfort in Chotyńiec 51

VÁCLAV FURMÁNEK, JAROSLAVA PAVELKOVÁ

Rozmýšľanie nad žiarovým pohrebiskom juhovýchodných popolnicových polí v Kyjaticiach (Slovensko)

Thinking About Cremation Burial Ground Of South-Eastern Urnfields In Kyjatice (Slovakia) 53

Rozważania na temat cmentarzyska ciałopalnego południowo-wschodnich pól popielnicowych we wsi Kyjatice (Słowacja). 61

TOMASZ GRALAK

Kiedy światło nas dosięgnie. Ekspresja artystyczna i sposób widzenia świata w epoce brązu w Skandynawii. 63

When the light reaches us. Artistic expression and the ways of seeing the world in the Bronze Age in Scandinavia. 104

LUBOŠ JIRÁŇ

Sacred Mountain of the Urnfield Period in Bohemia. 107

Święta Góra w okresie kultur pól popielnicowych w Bohemii. 122

LESŁAW KAWALEC

A picture of the possible origins of Islam in the light of early material sources: why digging at Al-Hira is key. 123

Obraz prawdopodobnych początków islamu w świetle wczesnych źródeł materialnych: kluczowe znaczenie badań w Al-Hira 141

ANDRZEJ P. KOWALSKI	
Charakter religii wspólnot neolitycznych. Interpretacja grobu zbiorowego KAK w Koszycach	143
The nature of the religion of Neolithic communities. Interpretation of a Globular Amphora culture mass grave in Koszyce	156
DANIEL MAKOWIECKI, WOJCIECH CHUDZIAK, PAWEŁ SZCZEPANIK, MATEUSZ BACA, DANIJELA POPOVIĆ, MACIEJ JANECZEK, EDYTA PASICKA, MACIEJ T. KRAJCARZ, MARTYNA WIEJACKA, RYSZARD KAŻMIERCZAK, MARIA KAROLINA KOCIŃSKA	
Koń w magii i religii wczesnośredniowiecznych Słowian Zachodnich w świetle analiz archeozoologicznych i archeoreligioznawczych	157
The horse in the magic and religion of the early medieval Western Slavs in the light of archaeozoological and archaeo-religious studies	191
HENRYK MAMZER	
Pesymizm i poczucie niezakorzenia w przeżyciu religijnym	193
Pessimism and the feeling of not being rooted in religious experience	216
MAŁGORZATA MARKIEWICZ	
Iluzja rozumienia. Rozważania o obrazach i własnościach poznania obrazowego na przykładzie halsztackiej ceramiki malowanej z Domasławia . . .	219
The illusion of understanding. Reflections on images and properties of image cognition on the example of Hallstatt painted pottery from Domasław	230
LOUIS D. NEBELSICK, CLARA SCHALLER	
Erotic imagery in Situla Art between social practice and mythological narratives . . .	233
Sceny erotyczne w sztuce situl – pomiędzy praktyką społeczną a narracjami mitologicznymi . . .	261
ADAM NOBIS	
Człowiek i lew w czasoprzestrzeni znaczeń	263
A man and lion in the space-time of meanings	279
PAWEŁ SZCZEPANIK	
Wizerunki sacrum. Antropologia obrazu w studiach nad przedchrześcijańską religią Słowian	281
Images of the sacred. Image anthropology in the study of the pre-Christian religion of the Slavs . . .	303
PRZEMYSŁAW URBAŃCZYK	
W co wierzyli nasi pogańscy przodkowie	305
What our pagan ancestors believed in	314
JOANNA WAWRZENIUK	
„Pogańskie” święte miejsca Podlasia w świetle dotychczasowych badań	315
’Pagan’ sacred sites of Podlasie in the light of research to date	340
Lista Autorów	341
List of Authors	341
Spis publikacji	343
List of publications	343

Daniel Makowiecki¹, Wojciech Chudziak¹, Paweł Szczepanik¹,
Mateusz Baca², Danijela Popović², Maciej Janeczek³,
Edyta Pasicka³, Maciej T. Krajcarz⁴, Martyna Wiejacka¹,
Ryszard Kaźmierczak¹, Maria Karolina Kocińska⁵

1) Instytut Archeologii, Uniwersytet Mikołaja Kopernika w Toruniu; 2) Centrum Nowych Technologii, Uniwersytet Warszawski; 3) Katedra Biostruktury i Fizjologii Zwierząt, Uniwersytet Przyrodniczy we Wrocławiu; 4) Instytut Nauk Geologicznych, Polska Akademia Nauk; 5) Pracownia Archeologiczno-Konserwatorska Maria Karolina Kocińska

Koń w magii i religii wczesnośredniowiecznych Słowian Zachodnich w świetle analiz archeozoologicznych i archeoreligioznawczych

Wstęp

Znaczenia militarne i gospodarcze konia we wczesnym średniowieczu u Słowian Zachodnich były niejednokrotnie omawiane w literaturze tak archeologicznej (Hensel 1987; Leciejewicz 1989), jak i archeozoologicznej (Kubasiewicz 1977; Müller 1980; Benecke 1994; Makowiecki 2001). Wskazywano też na rolę tego ssaka w religii i zabiegach magicznych. W tym względzie do najstarszych należy pionierski artykuł Zdzisława Rajewskiego prezentujący znaczenie konia w wierzeniach Słowian (1975). Cytowany autor przytoczył w nim przesłanki zaczerpnięte ze źródeł archeologicznych, historycznych, etnograficznych i archeozoologicznych. Tymi pierwszymi były figurki koników, przedstawienia figuralne koni na naczyniach, broni i innych wytworach rzemiosła, m.in. grzebieniach. Z historycznych i etnograficznych wykorzystał on informacje o udziale tego ssaka w zabiegach magicznych u Słowian i w wierzeniach ludowych. Po raz pierwszy w artykule znalazło się zestawienie czaszek końskich odkrytych na wczesnośredniowiecznych stanowiskach osadniczych, w tym występujących w ich obrębie studni. Autor interpretował je jako przejaw obrzędów magicznych

i religijnych z udziałem koni. Kolejne prace dotyczące funkcji zwierzęcia i jego roli w wierzeniach przedchrześcijańskich opierały się na nielicznych i krótkich zapiskach kronikarskich oraz pojedynczych odkryciach kostnych, najczęściej czaszkach, interpretowanych jako ofiary zakładzinowe składane podczas wznoszenia grodowych wałów i/lub domostw (m.in. Lepówna 1981; Hilczer-Kurnatowska 1982; Szafranski 1983).

Nie tak dawno problematykę roli konia w wierzeniach u Słowian i Skandynawów omówiono w odrębnej monografii (Łukaszyk 2012). W niej zostały uwzględnione różne kategorie informacji, w tym także rzeczony ofiary zakładzinowe oraz szkielety, m.in. z dna Jeziora Żarańskiego w miejscowości Żółte (Chudziak, Kaźmierczak 2014; Makowiecki, Makowiecka 2014). Wątek koni był poruszany w monografiach analityczno-syntetycznych, zarówno w ujęciach starszych (Łowmiański 1979; Gieysztor 2006; Słupecki 1994; Chudziak 2003), dotyczących religii Słowian, jak i tych pisanych przez badaczy młodszego pokolenia (Łukaszyk 2012; Wawrzyniuk 2016; Szczepanik 2020; Gardeła, Kajkowski 2021). Pod względem źródłowym w dużym stopniu opierają się one głównie na ciągle tych samych przekazach historycznych, rozproszonych odkryciach depozytów kostnych (czaszek i szkieletów), a także analizach figurek koni i przedmiotów dekorowanych, mniej lub bardziej stylizowanymi sylwetkami tegoż zwierzęcia.

Ujęcia te, niewątpliwie ważne, bo z powodu skomplikowanej natury przedmiotu dociekań, są interdyscyplinarne. Z drugiej jednak strony trzeba zauważyć, że były pisane przez pojedynczych badaczy, najczęściej archeologów, korzystających z tzw. ekspertyz archeozoologicznych lub wstępnych danych. Ze zrozumiałych więc względów autorzy uwzględnili w nich informacje, które można określić jako podstawowe, zrozumiałe dla wymienionego grona badaczy, a obejmujące takie kwestie jak anatomia, płęć oraz wiek osobniczy (długość życia) zwierząt. Dopiero w wyniku niedawno przeprowadzonych badań w Żółtem na wyspie Jeziora Żarańskiego i w podwodnym jej otoczeniu pojawił się znaczący jakościowo zestaw depozytów czaszkowych i szkieletowych konia (Chudziak, Kaźmierczak 2014; Makowiecki, Makowiecka 2014), który też skrupulatnie został uwzględniony w cytowanych powyżej pracach młodszego pokolenia badaczy.

Trzeba też mieć na uwadze, że wcześniejsze opracowania, dotyczące sakralnej, symbolicznej i magicznej roli koni, z powodów obiektywnych nie uwzględniały wyników analiz archeozoologicznych uzyskanych nie tylko poprzez stosowanie metod makroskopowych (np. analiz tafonomicznych, paleopatologicznych), ale także genetycznych, izotopowych czy też datowań radiowęglowych. Dlatego też w projekcie¹ poświęconym znaczeniu konia we wczesnym średniowieczu u Słowian zamieszkujących obszar dorzecza Wisły i Odry, obok zebrania rozproszonych in-

¹ Projekt NCN (2017/25/B/HS3/01248, konkursu Opus 13), pt. *Koń w Polsce wczesnopiastowskiej i dzielnicowej. Studium interdyscyplinarne* realizowany w Instytucie Archeologii na Wydziale Nauk Historycznych Uniwersytetu Mikołaja Kopernika w Toruniu w latach 2018–2020.

formacji źródłowych, uznano za konieczne zastosowanie jak najpełniejszego zestawu makroskopowych metod archeozoologicznych i tych wykraczających poza klasyczny warsztat archeozoologa. Wśród wielu zadań oraz problemów badawczych podjętych w tym projekcie na szczególną uwagę zasługuje zagadnienie dotyczące roli tego gatunku w słowiańskim *sacrum*. W związku z tym, że już na obecnym etapie badań zestaw informacji źródłowych jest pokaźny (również na temat depozytów zwierzęcych, które są lub mogą być efektem zachowań magicznych), celem niniejszym tekstu jest ukazanie nowych wątków w rozważaniach nad zagadnieniami wskazanymi w tytule. Intencją autorów jest też pokazanie poszerzonych możliwości poznawczych archeologii i nauk przyrodniczych w połączeniu z pogłębioną refleksją humanistyczną w lepszym zrozumieniu fenomenu tych wyjątkowych zwierząt w magii i religii wczesnośredniowiecznych Słowian.

Znaczenie konia w ujęciach archeozoologicznych

Inspiracją do niniejszego ujęcia stało się przeświadczenie o niewielkim jak dotąd udziale archeozoologii w dostarczeniu dobrych podstaw źródłowych do pełniejszego nakreślenia roli koni w wymienionym kontekście chronologiczno-kulturowym. Wynikało to głównie z tego, że dane archeozoologiczne dotyczące koni były mocno rozproszone w licznych artykułach archeozoologicznych publikowanych najczęściej w Roczniku Nauk Rolniczych Akademii Rolniczej w Poznaniu (np. Schramm, Karpińska 1973; Sobociński 1980a, 1980b; Godynicki et al. 1993), w czasopismach archeologicznych (np. Świeżyński et al. 1989), w rozdziałach monografii zbiorowych (Wyrost et al. 1979; Makowiecki 2012; 2014; 2020; Makowiecki, Makowiecka 2014a, 2014b; 2018) czy monografiach *sensu stricte* archeozoologicznych (Kubasiewicz 1959; 1977; Kubasiewicz, Gawlikowski 1965; Kobryń 1984; Makowiecki 2001; 2010; 2016). We wszystkich tych publikacjach był on przedstawiany jako jeden z wielu ssaków, których szczątki były odkrywane podczas badań wykopaliskowych. Stąd, aby zmienić obecny stan refleksji nad omawianym zagadnieniem, badania rozpoczęto od stworzenia jak najpełniejszego katalogu końskich szczątków kostnych wraz z jak najpełniejszymi charakterystykami cech biologicznych dla poszczególnych osobników. Cechy te były u żyjących gatunków domowych postrzegane przez człowieka przede wszystkim pragmatycznie, zaś niektóre ze śladów zaobserwowanych na elementach szkieletów powstały jako efekt świadomych zabiegów i manipulacji, a także nieświadomych skutków użytkowania zwierzęcia, co najlepiej można odczytać poprzez badania zmian chorobowych kości (Wyrost, Lachowicz 1979; Dzierżęcka et al. 2008).

Powszechnie przyjęty jest pogląd, że wśród ssaków hodowlanych koń od początku udomowienia był uważany za zwierzę wyjątkowe, wymagające wyspecjalizowanych umiejętności hodowlanych, umożliwiających efektywne jego wykorzystanie przyżyciowe (gospodarcze), które przybierało w praktyce wielorakie formy, m.in. do celów militarnych, transportu, podkreślenia prestiżu

jednostki i statusu społecznego (Benecka 1994; Clutton-Brock 1992). Wszystkie z wyżej wymienionych funkcji wywoływały pozytywną społeczną waloryzację cech eksterieru (wyglądu) i użytkowych konia, do tego stopnia, że gatunek ten uznano za odpowiedniego reprezentanta człowieka w czynnościach mediacyjnych ze sferą sacrum. Pomimo tego bywał on jednocześnie u Słowian również źródłem surowców spożywczych, tj. mięsa i mleka, na co wskazują w pierwszym przypadku dane archeozoologiczne (Makowiecki 2001; 2010), a w drugim zapiski historyczne (por. Lewicki 1954; Labuda 1999). Z niego też uzyskiwano surowce uboczne, takie jak skóra (Radek 1979) i kości do wytwarzania przedmiotów użytkowych (Jaworski 1990; Makowiecki 2013).

Koń jako atrybut elit i zwierzę medialne

Dzięki studiom komparatystycznym oraz refleksji ogólnohumanistycznej, a także analizie źródeł pisanych i informacji etnohistorycznych, dotyczących społeczności typu tradycyjnego – a za takie uznawane są wczesnośredniowieczni Słowianie, można przyjąć założenie o nierozdzieleniu sfery sakralnej z techniczno-użytkową i zasadę „magicznego synkretyzmu” (por. m.in. Kmita 1995; Kowalski 1999; Pałubicka 1984; 1985; por. Szczepanik 2020, s. 24–37). W konsekwencji można stwierdzić, że wszelkim istotnym działaniom realizowanym w rozmaitych sferach społeczno-kulturowych nadawano znaczenie religijno-mityczne. Szczególna rola konia w kulturach różnych ludów indoeuropejskich (Kaliff, Oestigaard 2020), w tym m.in. Słowian (Łukaszyk 2012), Bałtów (Hoffmann 2006), Germanów (Müller 1985; Benecke 1994), Skandynawów (Lomand 2006; Leifsson 2018), jest powszechnie znana. Wiele ze sposobów postrzegania zwierzęcia ma charakter uniwersalny, choć dostrzegalne są również różnice pomiędzy poszczególnymi społecznościami. Wnioski na temat jego znaczeń i roli możemy formułować na podstawie analizy przekazów pisanych, danych folklorystycznych, źródeł archeologicznych – w tym przede wszystkim archeozoologicznych, których wartość poznawcza i potencjał informacyjny są niekwestionowane, choć nie zawsze wykorzystywane w należyтым stopniu.

Podjmując kwestię znaczenia konia w kulturze wczesnośredniowiecznych Słowian, nie sposób pominąć źródeł pisanych. Wprawdzie są one nieliczne, na dodatek z bardzo lakonicznymi wzmiankami, lecz niewątpliwie reprezentują najbardziej spektakularne dla tamtych czasów, najważniejsze wydarzenia z udziałem koni, a przy okazji wskazują te ich cechy, które miały określoną wartość kulturową – użytkową i magiczną. Najstarsze wzmianki ukazują wieloaspektowość relacji pomiędzy ludźmi a końmi. U Prokopiusza z Cezarei (27.1–2) znajdziemy informację mówiącą o tym, że Sklawenowie i Antowie mieszkający nad Dunajem służyli w rzymskiej konnicy (Brzóstkowska, Swoboda 1989, s. 81–89). W innym miejscu ten sam autor wspomina jednak, że „kiedy idą do bitwy, większość z nich podąży pieszo (...)” (7.14; tłum. za: Różycki 2016, s. 55). Wymowa źródeł bizantyjskich może wskazywać zatem, że armia słowiańska na

terenach naddunajskich była głównie piesza (Wołek 2012, s. 222–223). Należy w tym miejscu wymienić pochodzącą z VII w. wzmiankę Teofilakta relacjonującą wykorzystanie koni przez starszyzną słowiańską (Kurnatowska 1977, s. 76; Różycki 2016, s. 68–69). Na elitarność wojów konnych i wagę militarną formacji wskazuje również relacja Ibrahima ibn Jakuba na temat księstwa Mieszka I: „daje on tym mężom odzież, konie, broń i wszystko czego potrzebują. A gdy jednemu z nich urodzi się dziecko, on każe mu wypłacać żołąd od chwili urodzenia” (Kowalski 1946, s. 50; por. Zaborski 2008). Wymowa tego zapisu jasno wskazuje nadrzędną rolę księcia w nabywaniu drogich wierzchowców, które jako swoją własność przekazywał swoim wojom, tworząc tym samym elitarną formację bojową. Część przytoczonego zapisu wyraża też dbałość o to, aby tej elicie militarnej niczego nie zabrakło, w tym środków do wychowania dzieci, co można uznać za rodzaj powinności książęcej wobec jego wojów (Rozmus 2015). Mnogość koni miała być charakterystyczna dla obodrzyckiego księstwa Nakona, według Ibrahima ibn Jakuba „Krainy jego [są] tanie co do cen i obfitują w konie. Z nich eksportuje się [je] do innych krajów” (Labuda 1999, s. 147). Handel końmi poświadcza również taryfa celna z Raffelstetten, gdzie zwierzęta te występują obok niewolników jako główny przedmiot handlu (Strzelczyk 1970, s. 460–461; Polek 1993, s. 45–47). Kolejne wzmianki o randze tego gatunku jako dobra i postrzeganiu go jako wyjątkowego ssaka dotyczą państwa Wielkomorawskiego. Według ibn Rosteha, wszelkie wierzchowce należały do Świętopełka I Wielkomorawskiego, który to miał dodatkowo żywić się jedynie mięsem oraz mlekiem końskim (Lewicki 1954, s. 453). Kolejne źródła pisane ukazują rolę koni w rytuałach pogrzebowych. W *Złoty Łąkach* dziejopisa al-Mas’ūdiego powstałych około 947 roku przytoczony jest opis pogrzebu u ludu S[a]rbin, który można wiązać z którymś z plemion zachodniosłowiańskich. Według tego barwnego opisu podczas pogrzebu władcy lub wodza był on palony na stosie razem z końmi (Lewicki 1952–1953, s. 151–152).

Jeszcze jeden zasób informacji dotyczących koni stanowią zapiski kronikarskie relacjonujące przebieg ceremonii wróżebnych (hippomancji) oraz wskazujące obecność osobników tego ssaka o wyjątkowych cechach wyglądu (umaszczenia, rozmiarów ciała) w kulcie świątynnym (Labuda 1999; Gieysztor 2006). Były one też niejednokrotnie przywoływane w ważniejszych publikacjach dotyczących religii Słowian (Rajewski 1975; Słupecki 2003; Łukaszyk 2012). Znajdują się w kronice Thietmara, w miejscu poświęconym opisowi świątyni w Radogoszcy oraz odbywających się w tym grodzie wróżb: „szepcąc sobie wzajemnie tajemnicze wyrazy kopią z drzeniem ziemię, ażeby na podstawie wyrzuconych losów zbadać sedno spraw wątpliwych. Po zakończeniu tych wróżb przykrywają losy zieloną darniną i wbiwszy w ziemię na krzyż dwa groty od włóczni, przeprowadzają przez nie z gestami pokory konia, którego uważają za coś największego i czczą jako świętość (VI, 24)”.

Czarnej maści miał być również szczeciński wierzchowiec Trzygława wspomniany przez Herborda: „mieli konia nadzwyczajnej wielkości, tłustego, czarnej maści

i bardzo dzikiego; przez cały rok był on wolny od zajęć, a w takiej był świętości, że żaden nie był godny na nim jeździć, miał natomiast jednego z czterech kapłanów świątyn jako gorliwego dozorcę” (II, 23, tłum. za: Labuda 1999, s. 174). Osobnik ten miał zatem tak wysoki status, że do opieki nad nim wyznaczony był osobny kapłan, który był być może odpowiedzialny również za niezwykle cenne oporządzenie jezdzieckie przeznaczone dla tego wierzchowca (Rosik 2010, s. 269).

Kolejnym, szeroko komentowanym źródłem, tym razem dotyczącym kultu arkońskiego Świętowita, jest kronika Sakso Gramatyka (Gieysztor 2006, s. 118–130), w której znajduje się następujące zdanie: „Oprócz tego posiadało ono [bóstwo] osobnego konia białej maści, wrywanie włosów z jego grzywy lub ogona uważano za czyn bezbożny. Jedynie kapłanowi było wolno zadawać mu obrok i dosiadać go, aby przez częste używanie koń nie stał się pospolity. Na tym koniu, jak wierzone powszechnie na Rugii, Świętowit – tak było na imię bóstwu – prowadził bój przeciw wrogom swej świętości” (XIV, 39, tłum. za: Labuda 1999, s. 180). Koń również miał być wykorzystywany do wróżb przy użyciu skrzyżowanych ze sobą, wbitych w ziemię włóczni, tym razem miały to być trzy rzędy po dwie włócznie, co dla nas, przedstawicieli współczesnego społeczeństwa jawi się niezwykle i frapującym zwyczajem. Należy jednak pamiętać, że pomimo ogromnej czci, jaką obdarzone były boskie wierzchowce, to konkretne bóstwa ich dosiadające, a nie same wierzchowce, były obiektem religijnej czci (Szczepanik 2020, s. 110–111). Z drugiej jednak strony to koń był konieczny do wyrażenia czci bóstwu, a tym samym stawał się tak samo ważny jak kapłan nim się opiekujący, a zapewne ważniejszy od zwykłego śmiertelnika, który tylko mógł czekać na wróżbę uzyskaną poprzez końskie medium.

Pozostawiając na moment wątek rytualnego znaczenia koni, warto zwrócić uwagę na ich rolę w tworzących się strukturach społecznych we wczesnym średniowieczu. Otóż już w najwcześniejszych fazach, tak jak we wczesnej epoce brązu wśród nomadów euroazjatyckich (Anthony 2007), można zauważyć bezpośredni wpływ walorów konia na formowanie się elit (por. m.in. Kazanski 1999a; 1999b, s. 59–67). Wydają się to potwierdzać liczne odkrycia form ostróg wczesnośredniowiecznych występujące w starszych fazach wczesnego średniowiecza w różnych regionach Słowiańszczyzny (Żak 1959; Żak, Maćkowiak-Kotkowska 1988; Dulinicz 2001, s. 98–102). Ich wytwarzanie było efektem popytu na nie u członków powstających elitarnych grup funkcjonujących w ramach ustroju wodzowskiego, użytkujących konie pod wierzch. Wartość konia była niewątpliwie wysoka już w 1. połowie X w. wraz z pojawieniem się konieczności dysponowania przez władców formacji zwiększających szybkość i sprawność przeprowadzania przedsięwzięć militarnych oraz zwiększenia przewagi nad powszechnymi i licznymi wówczas oddziałami pieszymi. Taki efekt zapewniało odpowiednie przystosowanie mobilnego i wysokiego konia do uniesienia na swym grzbiecie zbrojnego woja-jeźdźca, poprzez wyspecjalizowany ekwipunek (por. wyżej informacje Ibrahima ibn Jakuba nt. drużyny Mieszka I). Wykorzystania konia do takich celów w tym czasie jest widoczne w dosyć częstych znaleziskach elementów rzędu koń-

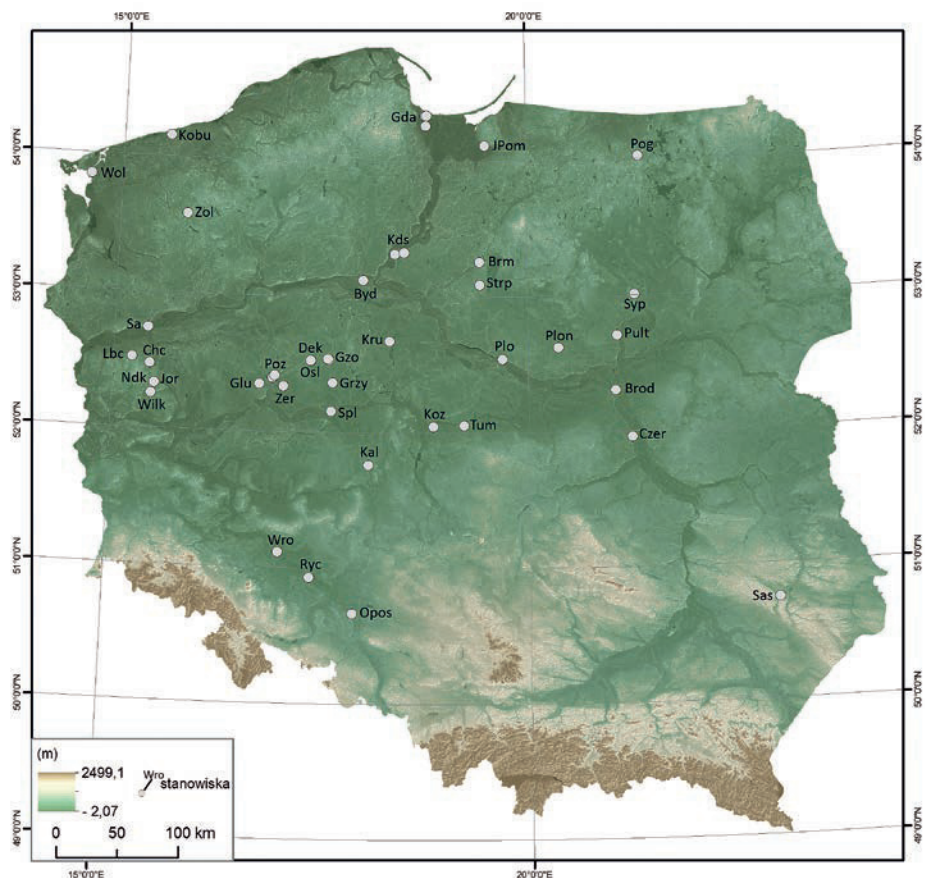
skiego (w szczególności wędzideł, ostróg, niekiedy strzemion), które niejednokrotnie przyjmują formę rekwizytów (dóbr) luksusowych – niejednokrotnie odkrywanych w grobach (por. m.in. Gossler 2013; Grygiel 2014; Janowski 2015, s. 54–55; Gardeła et al. 2019, s. 139–147). Pełniły one również rolę symboliczną, stając się emblematami określającymi rolę ich użytkowników (Hilczyerówna 1956, s. 126–131; Szymczak 2019, s. 179–202). Mimo że oporządzenie jeździeckie posiada bezsporny potencjał badawczy w ujawnieniu znaczenia koni i statusu społecznego jeźdźców, to za równie ważne źródła, służące waloryzowaniu tych zwierząt w dawnych kulturach, należy uznać ich szczątki kostne.

Konteksty archeologiczne i sensy religijno-magiczne depozytów kostnych konia

Biologicznym (archeozoologicznym) źródłem będącym podstawą do wnioskowania o funkcjach konia są jego pozostałości kostne i zęby. Biorąc pod uwagę stan ich zachowania (przetrawiania do momentu wykopalisk), można wyróżnić trzy podstawowe kategorie depozytów: luźne całe elementy szkieletowe i ich fragmenty, całe szkielety lub zespoły anatomiczne (w układzie lub bez układu anatomicznego), czaszki z żuchwami, same czaszki i same żuchwy (por. Makowiecki, Makowiecka 2014b). Odkrywane są nie tylko w dawnych osiedlach (grodach, osadach) i cmentarzyskach, ale także we wczesnośredniowiecznych miejscach obrzędowo-kulturowych (Beilke-Voigt 2007). Dotyczy to zwłaszcza czaszek i kości kończyn. Ich obecność niekiedy tłumaczy się jako pozostałości składanych bogu ofiar, z których, jak można przypuszczać, tylko część ciała (tuszy) była faktycznie ofiarą, a część przeznaczano na rytualną ucztę (Jennbert 2003; Poole 2013; Bourns 2018).

Z uwag przytoczonych we wstępie niniejszego ujęcia wynika, że waloryzacja koni i wykorzystania ich w wierzeniach przez Słowian Zachodnich była przedmiotem mniej lub bardziej szczegółowych rozważań. Najczęściej podejmowano w nich zagadnienia dotyczące: a) postrzegania konia jako zwierzęcia ofiarnego; b) apotropaicznej funkcji odkrywanych pozostałości głów (głównie czaszek), widzianej w tzw. ofiarach zakładzinowych; c) grobów końskich w na cmentarzyskach i w obrębie przestrzeni mieszkalnych; d) obrzędów wrózenia – hippomancji i e) konsumpcji koniny. Wszystkie te kwestie były dyskutowane w oparciu o materiały bądź archeozoologiczne, bądź źródła pisane w obu przypadkach wspomagane danymi etnograficznymi. Już w tezach projektu zakładano konieczność ponownego spojrzenia na wymienione kwestie po zebraniu, jak już wspomniano powyżej – rozproszonych danych zoologicznych i uwzględnieniu pogłębionej refleksji archeozoologicznej, archeologicznej i religioznawczej. Po czterech latach kwerendy źródłowej, prowadzonej na podstawie publikacji, niepublikowanych archeozoologicznych opracowań oraz baz danych², uzyskano

² Takie bazy w formacie MS Access od 1999 roku były zakładane przez kierownika projektu dla materiałów archeozoologicznych ze stanowisk wczesnośredniowiecznych.



Ryc. 1. Stanowiska ze znaleziskami czaszki szkieletów koni (na pierwszym miejscu podano akronim stanowiska, na kolejnych numer lub nazwę stanowiska, w nawiasach liczbę czaszek):

Bis – Biskupin 15a – źródło (2); Brm – Brodnica-Michałowo, 1 (1); Brod – Bródno Stare (3); Byd – Bydgoszcz, stan. 1; (1); Chc – Chycina, 19; (3); Czer – Czersk (1); Dek – Dziekanowice, 22 (2); Gda – Gdańsk, 1 (7), Gdańsk, 2 (2), Gdańsk, ul. Grodzka (5); Głu – Głuchowo, 1 (7); Gzo – Gniezno, 15 (1), Gniezno, 15d (3); Gniezno, 76 (2); Grzy – Grzybowo, 1 (1); Jpom – Janów Pomorski, 1 (1); Kal – Kalisz-Zawodzie (5); Kds – Kałdus, 2 (5), Kałdus, 3 (4), Kałdus, 4 (2); Kobu – Kołobrzeg – Budzistowo 1 (5); Koz – Kozanki Podleśne 1 (3); Kru – Kruszwica, 2; (1), Kruszwica, 4 (1), Lbc – Lubniewice, 9; (3); Ndk – Nowy Dworek, 27 (1); Opos – Opole – Ostrówek, 1 (4); Osl – Ostrów Lednicki – Rybitwy, 3a (6), Ostrów Lednicki, 2 (7); Plo – Płock, (1); Plon – Płońsk 7 (4); Pog – Poganowo, 4 (11); Polt – Póltusk (1); Poz – Poznań, ul. Wodna 13 (2); Pow – Poznań-Wilda 164 (2); Ryc – Ryczyn, 1 (3); Sa – Santok, 1 (1); Sas – Sądka (1); Spl – Spławie, 2 (1); Strp – Starorypin, 1B (1); Syp – Sypniewo (1); Tum – Tum k. Łęczycy, 1 (9); Wilk – Wilkowo, 1 (1); Wol – Wolin – miasto, 1/4(1), Wolin – miasto, 1/5 (8), Wolin – Srebrne Wzgórze, 5/II (1), Wolin, 3 (8); Wro – Wrocław-Ostrów Tumski 1 (8); Zer – Żerniki, 34 (6); Zol Żółte, 33 (4) (opracował D. Makowiecki, M. Skrzatek)

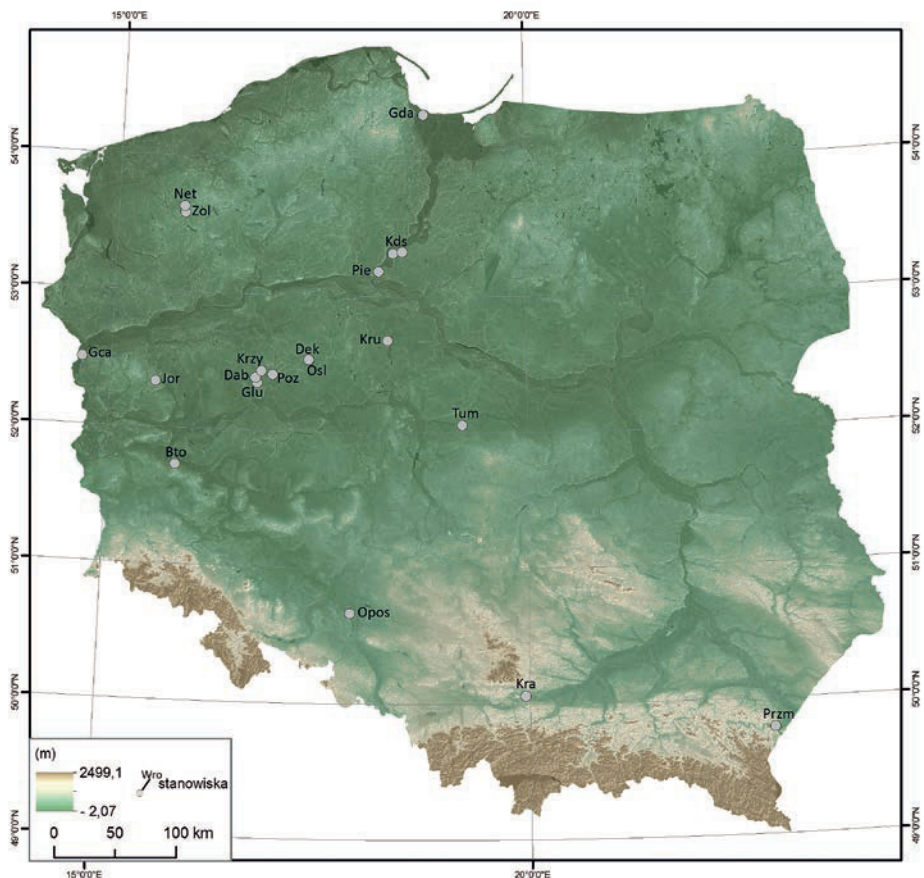
Fig. 1. Sites with finds of horse skulls and skeletons (the site acronym is given first, followed by the number or name of the site; the number of skulls in brackets): Bis – Biskupin 15a – spring (2); Brm – Brodnica-Michałowo, 1 (1); Brod – Bródno Stare (3); Byd – Bydgoszcz, site 1; (1); Chc – Chycina, 19; (3); Czer – Czersk (1); Dek – Dziekanowice, 22 (2); Gda – Gdańsk, 1 (7), Gdańsk, 2 (2), Gdańsk, Grodzka St. (5); Głu – Głuchowo, 1 (7); Gzo – Gniezno, 15 (1), Gniezno, 15d (3); Gniezno, 76 (2); Grzy – Grzybowo, 1 (1); Jpom – Janów Pomorski, 1 (1); Kal – Kalisz-Zawodzie (5); Kds – Kałdus, 2 (5), Kałdus, 3 (4), Kałdus, 4 (2); Kobu – Kołobrzeg-Budzistowo 1 (5); Koz – Kozanki Podleśne 1 (3);



pokażny zasób informacji ilościowych i jakościowych (biologicznych) dotyczących szczątków koni. Zarejestrowano je na 318 stanowiskach o rozpiętości chronologicznej od VII/VIII do XIII w. Pochodzą głównie ze zbiorów uznawanych za tzw. odpadki pokonsumpcyjne, tylko niewielką część stanowią całe lub niemal całe czaszki, a jeszcze mniejszą szkielety (całe bądź niekompletne). Jak dotąd czaszki zarejestrowano na 49 stanowiskach w 38 miejscowościach, w liczbie 162³ (ryc. 1). Informacje o szkieletach pochodzą zaś z niewielu stanowisk, bo tylko z 20. Ich pojedyncze depozyty odkryto na cmentarzyskach, tj. w Dziekanowicach, Jordanowie, Górzycy, Pniu, zaś od jednego do kilkunastu zarejestrowano w osiedlach obronnych, takich jak: Gdańsk, Głuchowo, Krzyżowniki, Kałdus, Opole – Ostrówek, Ostrów Lednicki i Tum (ryc. 2). Szczególnym przypadkiem jest niekompletny szkielet konia z Krakowa – Sukiennic, gdyż zarejestrowano go na obrzeżu średniowiecznej nekropoli lub na terenie sąsiadującej z nią osady (Zaitz, Zaitz 2010). Kolejne wyjątkowe depozyty to elementy szkieletów koni będące efektem zdeponowania części ciał końskich w grobach staromadziarskich z cmentarzyska w Przemyślu (Koperski 2003). Już ta krótka statystyka wydaje się wystarczająco dobrą wskazówką potencjału informacji źródłowych, z których wybrano tylko te dotyczące pojedynczych depozytów w celu zaprezentowania spostrzeżeń wnoszących nowe elementy do rozważań nad rzeczonymi powyżej zagadnieniami. Przed zaprezentowaniem tych informacji warto już teraz podkreślić swoistość występowania depozytów końskich w porównaniu do innych regionów. Otóż, zważywszy na zdecydowanie liczniejsze odkrycia czaszek i/lub szkieletów na obszarach sąsiednich Prusów, Skandynawów i Germanów (m.in. Müller 1985; Sikora 2003/2004; Cooke 2016; Leifsson 2018) czy nawet Słowian Połabskich (Müller 1980), nie ulega wątpliwości, że grzebanie tam koni było zdecydowanie częstsze niż u Słowian zamieszkujących obszar dorzeczy Wisły i Odry. Jednak odpowiedź na pytanie o to, jakie były źródła tych odmierności, czy wynikały z innych przesłanek emocjonalnych, czy to ideologicznych, czy może obu jednocześnie, wymaga odrębnych, szczegółowych studiów porównawczych i zdecydowanie wykracza poza zakres merytoryczny niniejszego ujęcia.

³ Niniejszą liczbę należy traktować jako przybliżoną. Takie podejście wynika z tego, że dla części czaszek informacje o ich kontekście archeologicznym były zamieszczane jedynie w opracowaniach archeologicznych, natomiast brakowało ich w archeozoologicznych. Bywało też odwrotnie, czaszki trafiające do archeozoologów nie zawsze były wymieniane w publikacjach archeologicznych. Największym problemem w ustalaniu kontekstów archeologicznych był brak spójnych opisów inwentaryzacyjnych (nr inw. nr warstwy, nr wykopu, itp.). Takie samo zastrzeżenie dotyczy liczby szkieletów (por. Makowiecki, Sobociński 2010).

Kru – Kruszwica, 2; (1), Kruszwica, 4 (1), Lbc – Lubniewice, 9; (3); Ndk – Nowy Dworek, 27 (1); Opos – Opole – Ostrówek, 1 (4); Osl – Ostrów Lednicki-Rybitwy, 3a (6), Ostrów Lednicki, 2 (7); Plo – Płock, (1); Plon – Płońsk 7 (4); Pog – Poganowo, 4 (11); Polt – Póltusk (1); Poz – Poznań, Wodna St. 13 (2); Pow – Poznań-Wilda 164 (2); Ryc – Ryczyn, 1 (3); Sa – Santok, 1 (1); Sas – Sąsiadka (1); Spl – Spławie, 2 (1); Strp – Starorypin, 1B (1); Syp – Sypniewo (1); Tum – Tum near Łęczycza, 1 (9); Wilk – Wilkowo, 1 (1); Wol – the town of Wolin, 1/4 (1), the town of Wolin, 1/5 (8), Wolin-Srebrne Wzgórze, 5/II (1), Wolin, 3 (8); Wro – Wrocław-Ostrów Tumski 1 (8); Zer – Żerniki, 34 (6); Zol – Żółte, 33 (4) (prepared by D. Makowiecki, M. Skrzatek).



Ryc. 2. Stanowiska ze znaleziskami szkieletów koni (na pierwszym miejscu podano akronim stanowiska, na kolejnych numer lub nazwę stanowiska, w nawiasach kategorię stanowiska i liczbę czaszek): Bto – Bytom Odrzański, 1 (grodzisko – 2); Dab – Dąbrówka, 2 (grodzisko – 2); Dek – Dziekanowice, 22 (osada/cmentarzysko – 1); Gda – Gdańsk, ul. Grodzka (grodzisko – 8); Glu – Głuchowo, 1 (osada – 11); Gca – Górzycza, 20 (cmentarzysko 1); Jor – Jordanowo, 7 (cmentarzysko 1); Kds – Kałdus, 3 (grodzisko – 9/21), Kałdus, 4 (osada/cmentarzysko – 2); Kra – Kraków – Sukiennice (cmentarzysko/osada – 1); Kru – Kruszwica, 2 (grodzisko, część S – 1); Krzy – Krzyżownicy, 16 (osada – 1); Net – Nętno, 1 (gród – 1); Opos – Opole – Ostrówek (grodzisko – 1), Osl – Ostrów Lednicki – Rybitwy, 3a (most poznański – 3), Ostrów Lednicki, 1 (grodzisko – 1), Ostrów Lednicki, 2 (podgrodzie -2); Pie – Pień, 1 (cmentarzysko – 1); Poz – Poznań – Zagórze (Alumnat) (grodzisko – 2); Przm – Przemyśl, 83 (cmentarzysko – 2); Sad – Sandomierz, 1 (osada-miasto – 1); Tum – Tum k. Łęczycy, 1 (gród – 4); Zol – Zółte, 33 (cranog– wyspa – 5) (opracował D. Makowiecki, M. Skrzatek)

Fig. 2. Sites with finds of horse skeletons (the site acronym is given first, followed by the number or name of the site, the site category and number of skulls in brackets): Bto – Bytom Odrzański, 1 (hillfort – 2); Dab – Dąbrówka, 2 (hillfort – 2); Dek – Dziekanowice, 22 (settlement/grave field – 1); Gda – Gdańsk, Grodzka St. (hillfort – 8); Glu – Głuchowo, 1 (settlement – 11); Gca – Górzycza, 20 (grave field – 1); Jor – Jordanowo, 7 (grave field – 1); Kds – Kałdus, 3 (hillfort – 9/21), Kałdus, 4 (settlement/ grave field – 2); Kra – Kraków- Sukiennice (grave field/settlement – 1); Kru – Kruszwica, 2 (hillfort, part S – 1); Krzy – Krzyżownicy, 16 (settlement – 1); Net – Nętno, 1 (gord – 1); Opos – Opole-Ostrówek (hillfort – 1); Osl – Ostrów Lednicki-Rybitwy, →

Analizy tafonomiczne

Jednym z celów w analizach tafonomicznych jest wskazanie genezy zdeponowanych kości (Lyman 1994). Stosowne ustalenia są efektem obserwacji stopnia degradacji, mechanicznych uszkodzeń i wszelkich modyfikacji pierwotnego kształtu (morfologii) poszczególnych elementów anatomicznych (całych bądź zachowanych jako fragmenty), odkrytych w kontekstach stratygraficznych antropogenicznych bądź naturalnych.

We wspomnianym projekcie takimi badaniami zostały objęte czaszki i szkielety odkryte w kontekstach uznawanych za rytualne. W przypadku czaszek zasadniczym celem była próba znalezienia śladów na nich czynności człowieka, które musiał wykonać od momentu uśmiercenia zwierzęcia aż do ostatecznego zdeponowania głowy, a więc elementów swoistej transformacji zwierzęcia od jego funkcji użytkowej przyżyciowej – utylitarnej do depozytu o znaczeniu rytualnym – magicznym.

W dotychczasowych ujęciach podejmowano te kwestie bardzo rzadko. Przykładem jest wskazanie otworów na czaszkach powstałych po urazach powodujących śmierć jednego z koni na Ostrowie Tumskim (Myczkowski 1960) i Ostrowie Lednickim (Makowiecki 2001, s. 64). Tym razem w ramach projektu możliwe było zbadanie sporego zbioru czaszek pod względem obecności śladów pochodzenia antropogenicznego. W efekcie w przypadku niektórych czaszek odnotowano takie modyfikacje ich powierzchni, które wskazują na to, że już w momencie zdeponowania dany egzemplarz był rodzajem preparatu zwierzęcego, a nie głową jako częścią ciała. Na obecnym etapie, trwających wciąż analiz, można wskazać dwie zasadnicze kategorie czaszek: a) egzemplarze z modyfikacjami, b) egzemplarze bez modyfikacji czy to antropogenicznych, czy to atmosferycznych.

Dobrym przykładem należącym do pierwszej grupy jest czaszka odkryta w Gdańsku przy ulicy Grodzkiej, na dnie skrzyni dawnego wału grodu (Jarzęcka-Stąporek, Kocińska 2013). Na powierzchni kości czołowych i nosowych zauważono ślady wyświeceń, liczne ukośne negatywy wąskich, płaskich i niekiedy ostrych nacięć/zarysowań o zmiennej orientacji (ryc. 3a). Egzemplarz należał do samca w wieku około 17–18 lat, ze śladami starcia w uzębieniu wskazującymi na noszenie wędzidła. Podobne cechy odnotowano na czaszce z Biskupina, którą odkryto w kontekście „źródła krynicznej wody” (Rajewski, Maciejewski 1957; Rajewski 1975, s. 517). Ta pochodziła od młodej klaczy w wieku 3–3,5 roku. Na kościach nosowych również spostrzeżono dosyć liczne zarysowania na ogół o ukośnym przebiegu, podobne po obu stronach kości. Takie same, aczkolwiek dłuższe znajdowały się na lewej kości czołowej, w tym podłużne, ukośne, przecinające się. Zupełnie przeciwstawny obraz tafonomiczny odnotowano dla czaszki

3a (Poznań bridge – 3), Ostrów Lednicki, 1 (fortified settlement – 1), Ostrów Lednicki, 2 (fortified settlement – 2); Pie – Pień, 1 (grave field – 1); Poz – Poznań – Zagórze (Alumnat) (hillfort – 2); Przm – Przemyśl, 83 (grave field – 2); Sad – Sandomierz, 1 (settlement-town – 1); Tum – Tum near Łęczycza, 1 (gord – 4); Zol – Żółte, 33 (crannog – island – 5)
(prepared by D. Makowiecki, M. Skrzatek)

z kompleksu grodowego z Płocka, z jednego z miejsc interpretowanego przez W. Szafrąńskiego (1983, s. 139–154) jako uroczysko pogańskie (por. uwagi krytyczne Gołembnik 2011, s. 63–70). Ta czaszka nie nosiła jakichkolwiek modyfikacji (ryc. 3b), należała do samca w wieku około 11–12 lat.

Na podstawie powyższych przykładów można wnioskować o przynajmniej dwóch, zupełnie innych sposobach traktowania głów końskich, które poprzedzały ich mniej lub bardziej intencjonalne zdeponowanie. Niektóre z nich najprawdopodobniej składano jako całe głowy, inne zaś, po odłączeniu od szyi, mogły podlegać preparowaniu, a następnie wykorzystywano je jako czyste, tj. pozbawione części miękkich. Dalej, zważywszy na opisane ślady, przy jednoczesnym braku oznak oddziaływań atmosferycznych, początkowo były przechowywane w pomieszczeniach zamkniętych, bez dostępu czynników atmosferycznych takich jak opady, promienie słoneczne i drastyczne zmiany temperatury. W dalszej kolejności mogły służyć jako elementy wystawiane na widok publiczny. Dobrym przykładem takich działań może być wspomniana czaszka z Gdańska odkryta w jednym z przejść bramnych. Odnotowane na jej powierzchni ślady oraz kontekst odkrycia pozwalają zakładać, że pierwotnie mogła rzeczywiście być umieszczona w pomieszczeniu znajdującym się w okolicach bramy lub nad samą bramą. Takie miejsce chroniło czaszkę przed nadmiarem wilgoci, opadów atmosferycznych, promieni słonecznych i wahań temperatury, czynników powodujących wietrzenie, a w konsekwencji zmia-



Ryc. 3. Czaszki konia: a) Gdańsk, ul. Grodzka (stan. 1) widok z góry na kości, na powierzchni kości liczne zarysowania; b) Płock – uroczysko – na powierzchni kości brak zarysowań (fot. D. Makowiecki)

Fig. 3. Horse skulls: a) Gdańsk, Grodzka St. (site 1) top view of bones; numerous scratches on the bone surface; b) Płock – wilderness – no scratches on the bone surface (photograph by D. Makowiecki)

ny na powierzchni kości, których przecież na niej nie stwierdzono. Być może podobnym przykładem jest egzemplarz odkryty w obrębie berlińskiego grodziska Spandau, który według badaczy niemieckich miał być pierwotnie umieszczony nad przejazdem bramnym (Müller, von Müller-Muči 1983, s. 84). Ze źródeł etnograficznych wiadomo, że czaszki końskie posiadały moc ochronną (Moszyński 1967, s. 594; Biegeleisen 1929, s. 351). Zatem jedną z intencji umieszczenia ich w obrębie konstrukcji grodowych, w tym nad bramami wjazdowymi do grodów, była wiara w ochronę przez nie zamkniętej przestrzeni użytkowanej przez człowieka.

Na koniec warto dodać, że na Węgrzech końskie czaszki od osobników zabitych ciosami zadanyymi w czoło często umieszczano w stajniach, aby nie dopuścić do chorób koni lub w celu utrzymania lepszej kondycji zwierzęcia. Czaszki końskie były również wystawiane w winnicach, stajniach i pasiekach, aby chronić je przed złym okiem i zaniechaniem (Bartosiewicz 1995, s. 56). W tym przypadku byłoby to potwierdzenie tego, że w obrębie grodów i podgrodzi znajdowały się pomieszczenia dla koni. Zwyczaj umieszczania czaszek na połaciach dachu uwieczniony został na XVI-wiecznym obrazie P. Bruegela Starszego zatytułowanym Dzień Św. Jerzego (ryc. 4).



Ryc. 4. Czaszka konia na dachu budynku. Obraz dzień św. Jerzego, namalowany przez P. Bruegela (https://upload.wikimedia.org/wikipedia/commons/3/31/Pieter_Bruegel_the_Elder_-_The_Fair_of_Saint_George%27s_Day_-_Google_Art_Project.jpg)

Fig. 4. Skull of a horse on the roof of the building. Saint's Day George painting by P. Bruegel (https://upload.wikimedia.org/wikipedia/commons/3/31/Pieter_Bruegel_the_Elder_-_The_Fair_of_Saint_George%27s_Day_-_Google_Art_Project.jpg)

Analizy paleopatologiczne

W orzekaniu o walorach magicznych konia, których to znaczenie zostało odnotowane w przytaczanych już wcześniej źródłach historycznych, pomocne stały się również badania paleopatologiczne. Dzięki nim można było ustalić pewne cechy zwierzęcia, które wskazują na jego dwojaką funkcję. Pierwszym z przykładów jest osobnik zdeponowany w całości, pomiędzy bierwionami konstrukcji wschodniej części wału grodu gdańskiego (Kocińska et al. 2021). Odkryty szkielet pochodził od samca w wieku około 8–9 lat. Na uzębieniu oraz kręgosłupie odnotowano modyfikacje wskazujące na używanie zwierzęcia do jazdy wierzchem. Jednak obok zmian chorobowych, wynikających z funkcji przyżyciowej, zauważono też ślady, m.in. na czaszce (ryc. 5), powstałe w procesie wywołanym przez jedne ze szczepów zakaźnych bakterii (Makowiecki et



Ryc. 5. Gdańsk, ul. Sukiennicza (stan. 1). Czaszka konia ze śladami przebytej choroby o podłożu bakteryjnym (fot. M. Janeczek)

Fig. 5. Gdańsk, Sukiennicza St. (site 1). Horse skull with traces of a bacterial disease (photograph by M. Janeczek)

al. 2022). Mogły być nimi *Brucella abortus*, *Mycobacterium bovis*, *Burkholderia mallei*, *Acronobacterium pyogenes*, *Staphylococcus* spp., jak również *Aspergillus* spp. Wywołują one brucelozę, gruźlicę czy nosaciznę. Po zarażeniu czynnikiem zakaźnym u konia wystąpiły objawy negatywnie rzutujące na jego wydolność i tym samym zdolności użytkowe. Pojawia się zatem pytanie, czy to właśnie te objawy chorobowe, powodujące niewątpliwie spadek kondycji, skłoniły właścicieli do złożenia zwierzęcia w „ofierze zakładzinowej” podczas wznoszenia wałów obronnych grodu w Gdańsku? Trudno to rozstrzygnąć jednoznacznie. W odpowiedzi może być pomocny materiał porównawczy oraz przykłady innych szkieletów ze śladami chorób, również pogrzebanych w miejscach uznanych za sakralne (ofiarnne). W przypadku koni do takich należy wyspa we wsi Żółte na Jeziorze Zarańskim na Pomorzu Zachodnim. Wokół niej w IX–XII w. pochowano kilka koni, w tym

osobnika o widocznych oznakach chorobowych w stawach powodujących utratę mobilności (Makowiecka, Makowiecki 2014). Warto te przykłady rozważyć w kontekście starszych szkieletów tego gatunku z okresów wpływów rzymskich i wędrowek ludów, które pochodziły od osobników z widocznymi na kościach śladami kalectwa, które było też widoczne w wyglądzie zewnętrznym u żyjących osobników. Konie te zostały pochowane razem z mężczyznami uznawanymi za szamanów (Bökönyi 1974). W nawiązaniu do waloryzacji zwierząt chorych/kalekich warto dodać, że u ludność kultury przeworskiej, zamieszkującej Kujawy, w obrębie świątyń i domostw grzebano ciała psów z widocznymi zmianami chorobowymi (Andrałojć 1993). Ujawniły to badania paleopatologiczne przeprowadzone na blisko 111 szkieletach w tym na 70 zachowanych czaszkach (Makowiecki, Daugnora 2004). Niemal u wszystkich stwierdzono różne schorzenia. Nie można więc wykluczyć, że chorym zwierzętom nadawano magiczne walory, grzebiąc je w ważnych dla człowieka miejscach.

Pochodzenie koni wykorzystywanych w religii i magii w świetle badań strontu

Kolejne dane pomocne w określeniu roli koni w magii i religii Słowian płyną z analiz stosunków izotopów strontu⁴, których wyniki mogą pomóc w określeniu, skąd pochodziły konie potencjalnie używane w celach rytualnych. I tak w przypadku osobnika z Kałdusa (stan. 4), który został pochowany na cmentarzysku, badania przeprowadzono na dwóch zębach, w których znajduje się zapis izotopowy życia zwierzęcia od około końca pierwszego do połowy czwartego roku. Uzyskany z badań przebieg krzywej stosunku izotopowego strontu okazał się bardzo nieregularny, co można interpretować jako częste zmiany miejsc przebywania zwierzęcia we wczesnym okresie życia (Hoppe et al. 2004). Można też przypuszczać, że koń ten większość czasu spędzał na jednym obszarze, okresowo zaś odbywał wędrowki do innych miejsc i ponownie wracał w miejsce, z którego wyruszał w trasę. Wyjątkowo zaś zwierzę odbyło dynamiczną, aczkolwiek krótkotrwałą (co najwyżej kilkumiesięczną) wędrowkę do jeszcze innego miejsca, o wyraźnie odmiennym stosunku izotopowym, więc przypuszczalnie znacznie oddalonego.

W odróżnieniu od tego osobnika, konie zdeponowane w toniach Jeziora Zarańskiego wiodły spokojniejszy żywot, spędzając większość czasu wciąż w tym samym rejonie. Znaczne różnice izotopowe pomiędzy trzema przebadanymi osobnikami wskazują, że wszystkie swą młodość spędziły na odrębnych obszarach zanim finalnie trafiły do strefy otaczającej Jezioro Zarańskie. Należy

⁴ Autorzy dziękują panu prof. dr. hab. Robertowi Anczkiewiczowi z Laboratorium Geochronologii i Geochemii Izotopów (Isochron), z Instytut Nauk Geologicznych PAN za przeprowadzenie analizy izotopowej strontu. Szczegółowe wyniki są przedmiotem obecnie przygotowywanego, odrębnego artykułu.

jednak dodać, że w ich przypadku badania przeprowadzono na pojedynczych zębach, więc obraz mobilności dotyczy tylko dość krótkich odcinków czasu z życia tych osobników. Takie analizy jeszcze do niedawna nie były możliwe w interpretacjach tradycyjnie pojmowanej archeologii religii. Z przytoczonych zaś przykładów wynika, że bardziej wnikliwie można poznać historię zwierzęcych „aktorów” wybranych do uczestnictwa w rytualnych wydarzeniach.

Umaszczenie koni w świetle danych genetycznych

Jedyną konkretną informacją, powtarzającą się w relacjach kronikarskich, dotyczącą wyglądu – eksterieru koni słowiańskich, jest ich umaszczenie. Co ważne, stan tej cechy relacjonowano jedynie u osobników przynależnych najwyższym bóstwom, trzymanyh w świętych gajach i świątyniach. Dzięki Herbordowi wiemy, że koń szczeciński był czarnej maści, podobnie jak wspomniany przez Thietmara koń z Radogoszczy (Labuda 1999). Białe umaszczenie miał z kolei wierzchowiec arkońskiego Świętowita, którego kult opisał Sakso Gramatyk (Labuda 1999). Obie barwy były ważne ze względu na przypisaną im symbolikę dwóch przeciwstawnych sobie światów – niebiańskiego (solarnego, uranicznego) i podziemnego (chtonicznego). Pytanie o umaszczenie koni, których czaszki i szkielety mogły być efektem zabiegów magicznych, odkrywanych podczas prac archeologicznych, wydaje się być zatem niezwykle ważne dla weryfikacji danych historycznych.

Okazuje się, że odpowiedź na nie można uzyskać poprzez badania DNA wyekstrahowanego z kości. Takie też badania, których celem było ustalenie wizualnych walorów wyglądu użytkowanych wówczas koni, były jednym z celów projektu⁵. Dzięki nim możliwe było też ustalenie płci zwierząt, co nie zawsze jest efektem analiz makroskopowych. Z kontekstów archeologicznych, na podstawie których można było upatrywać magicznej genezy odkrytych czaszek końskich, są egzemplarze z Ostrowa Lednickiego, a dokładniej z okolic mostów poznańskiego i gnieźnieńskiego (Tabaka, Banaszekiewicz 2021). Analizy DNA ujawniły, że większość czaszek pochodziła od samców, a w umaszczeniu dominowały kasztany. Podobnie było w przypadku koni z grodu gdańskiego, gdzie wśród sześciu czaszek po dwie pochodziły od osobników o ubarwieniu kasztanowatym, gniadym i karym (czarnym). Umaszczenie koni, których szkielety odkryto w reliktach wału gdańskiego grodu, było kasztanowate. Tak więc można stwierdzić, że w przestrzeniach grodowych deponowano osobniki o zróżnicowanej barwie sierści z przewagą kasztanowatej.

Niestety, z powodu nielicznie znajdujących szkieletów w obrębie cmentarzysk, do badań umaszczenia przeznaczono tylko pięć: z Dziekanowic (Wrześniscy 1998), Kałdusa (Makowiecki, Makowiecka 2014) Jordanowa (Osypińska,

⁵ Szczegółowe wyniki są przedmiotem obecnie przygotowywanego odrębnego artykułu.

Osypiński 2012), Górzycy (Socha K., Sójkowska-Socha 2014) i Pnia (Makowiecki, Janeczek 2020). Pozytywne rezultaty uzyskano dla czterech. Dwa z osobników miały umaszczenie czarne (w Jordanowie i Kałdusie), jeden gniade (Pień) i jeden kasztanowate (Górzycy). Tak więc trudno wskazać dychotomiczny wzorzec wyboru koni do magicznych czynności czy to dla stref mieszkalnych, czy dla sepulkralnych. O ile gniade umaszczenie osobnika z Pnia może być uznane za ciemne, gdyż jest brązowe z odcieniami od jasnego do brunatnego i prawie czarnego, to jednak barwę kasztana z Górzycy należy traktować jako ocień jaśniejszy, gdyż mogła być żółtaworuda lub rudobrazowa. Skoro tak, to atrakcyjna poznawczo interpretacja o grzebaniu na cmentarzyskach koni o jednakowym czarnym lub ciemnym umaszczeniu, odpowiadającym sferze chthonicznej, nie wydaje się w pełni uzasadniona. Trzeba jednak dodać, że osobnik z Górzycy wyróżniał się tym, że został pogrzebany na grzbiecie, a więc do góry nogami. Konie z Jordanowa, Kałdusa, Pnia i Dziekanowic były ułożone pieczołowicie na boku. Co być może oznacza, że ten z Górzycy niekoniecznie był postrzegany w takich samych kategoriach jak pozostałe, ułożone na boku. A w takiej sytuacji pojawia się wprawdzie wątpliwość, bo oparta na trzech tylko przypadkach, przesłanka wskazująca intencjonalny wybór wierzchowców o czarnym/ciemnym umaszczeniu do grzebania ich na cmentarzyskach, a więc w miejscach związanych ze światem chthonicznym. Oczywiście konkluzję tę należy traktować jako hipotezę wartą dalszych analiz, jeśli tylko zostaną odkryte kolejne szkielety na cmentarzyskach.

Biorąc pod uwagę zupełnie niedostępne dla wcześniejszych rozważań dane o umaszczeniu koni z obszarów Słowiańszczyzny Zachodniej, warto skonfrontować je z populacjami z innych obszarów średniowiecznej Europy (Wutke et al. 2016). Autorzy cytowanej pracy uzyskali informacje, z których wynika, że w średniowieczu dokonała się istotna zmiana w preferencjach umaszczenia. Polegała ona na spadku udziału koni o umaszczeniu niejednolitym – plamistym (*dilution or spotting phenotypes*), preferowanym w starszych okresach, w zamian dominującym komponentem stały się osobniki o umaszczeniu kasztanowatym. Zatem umaszczenie osobników, które grzebano we wczesnośredniowiecznych strefach grodów (wałach, bramach), a którym badacze nadają znaczenie magiczne, odzwierciedlało ówczesne preferowanie wymienionego wariantu tej cechy.

Według współczesnych badań, dotyczących korelacji umaszczenia z cechami behawioralnymi, konie kasztany są bardziej uległe człowiekowi, bardziej ufne, częściej zbliżające się do przedmiotów i zwierząt w swoim otoczeniu. Dlatego też zmiana preferencji w umaszczeniu mogła być spowodowana świadomą selekcją osobników kasztanowatych, których cecha śmiałości zwierzęcia wpływała na jego pozytywną interakcję z jeźdźcem i otoczeniem (Finn et al. 2016). Warto też dodać, że próbki koni europejskich pochodziły z grobów ówczesnych elit. Oznacza to, że to one ustalały wzorzec estetyczny umaszczenia. Autorzy zauważyli też, że wysoki udział maści kasztanowej nawiązuje do wyglądu wierzchowców dosiadanych przez apokaliptycznych jeźdźców, w których wojenny

dosiadał właśnie kasztana, zaś jeździec śmierci karego (Wutke et al. 2016). Na dodatek konie kasztanowe są generalnie określane jako pogrubione, co było korzystną cechą u koni bojowych. Z badań paleopatologicznych wynika, że większość zbadanych w ramach projektu czaszek też pochodziła od sztuk używanych do jazdy wierzchem, a więc używanych przez ówczesne elity.

Ofiary zakładzinowe z konia w świetle danych archeozoologicznych

W publikacjach archeologicznych czaszki oraz całe szkielety odkrywane w bezpośrednim sąsiedztwie konstrukcji wznoszonych przez człowieka uznawane są dość powszechnie za ofiary zakładzinowe (Hilczer-Kurnatowska 1982; Wawrzyniuk 2016, s. 55–62) (ryc. 1, 2). Tak interpretowano depozyty ze wspomnianych powyżej wałów grodu w Gdańsku, kolejne z Gniezna, Czeladzi Wielkiej, Pułtuska, Santoka, Sypniewa (Hilczer-Kurnatowska 1982). Oprócz wałów grodowych ofiary zakładzinowe miały chronić również budynki mieszkalne (np. chaty). Po kilka takich przykładów znamy z terenów wczesnośredniowiecznego Czerska (Hilczer-Kurnatowska 1982), Gdańska (Lepówna 1981), Opola-Ostrówka (Bukowska-Gedigowa, Gediga 1986), Wolina (Rajewski 1975, s. 517) czy Kałdusa (Błądowski, Chudziak, Kaźmierczak 2009). Z nowszych odkryć, funkcję ochroną można przypisać czaszkom końskim z grodziska w Bródnie Starym (Jaremek 2002, s. 61). Magiczne znaczenie nadano też egzemplarzom zalegającym w studni na grodzisku Sypniewie (Biermann 2006, s. 68–69) oraz czaszkom z obrębu domostwa kaliskiego grodu, gdzie jedna spoczywała w beczce, a trzy kolejne poza nią (Dąbrowska et al. 1964). Kolejnym kontekstem czaszek końskich traktowanych jako efekt zabiegów magicznych są jeziora. Przykładem są odkrycia z wód Jeziora Zarańskiego otaczającego wyspę w Żółtem (Chudziak et al. 2014, s. 311–366), w Nętnie (Chudziak et al. 2020, 144), Chyćcinie (Makowiecki, Makowiecka 2020a, s. 52) czy Ostrowie Lednickim (Makowiecki, Makowiecka 2014).

Magiczne znaczenia nadawane są depozytom szkieletowym będącym efektem pochowania w odrębnej jamie ciała końskiego w obrębie cmentarzyska z grobami ludzkimi. Odkryto je na wymienionych już wcześniej cmentarzyskach w Dziekanowicach, Pniu, Kałdusie, Jordanowie i Górzycy (ryc. 2). Dla porównania warto zauważyć, że na cmentarzyskach w kręgach skandynawskim i zachodniobałtyjskim strefa ciała końskie składano w jednym grobie z ludzkim (m.in. Müller-Wille 1970–71; Hoffmann 2006; Fijałkowska 2017). Skoro tak, to można przypuszczać, że spoczywał w nim koń i jego pan (zbrojny jeździec), gdy obaj ponieśli śmierć (np. w boju, bitwie). Gdy zaś zmarł (zginął) właściciel wierzchowca, wówczas uśmiercano także konia, który miał mu służyć także w pośmiertnym byciu. Zatem powody pogrzebania koni na cmentarzach w Kałdusie, Jordanowie, Górzycy i Pniu byłyby zgoła odmienne. Po pierwsze, można przypuszczać, że nie były to zwierzęta, które zostały uśmiercone wraz ze śmiercią ich właściciela – np. zbrojnego jeźdźca. Po drugie, nie były też raczej ofiarami zbrojnych batalii, w których

poniosły śmierć, podczas gdy dosiadający je jeździec przeżył, gdyż przeniesienie konia z miejsca bitewnego (w szczególności odległego) byłoby zbyt skomplikowanym przedsięwzięciem. Oznacza to, że przynajmniej niektóre z koni, tj. te ułożone na boku, w tym w szczególności osobnik z Pnia, zostały uśmiercone celowo w miejscach pochówków ludzkich (Makowiecki, Janeczek 2020). Nie można też wykluczyć zdeponowania na cmentarzyskach ciał koni padłych, tak jak zakładano w przypadku wiekowego (15–18 lat) osobnika z Dziekanowic (Makowiecki, Makowiecka 1998). Jednak w takiej sytuacji należy założyć, że osobniki te, jako żywe, stanowiły szczególną wartość dla właściciela czy nawet lokalnej społeczności, skoro z miejsca śmierci (prawdopodobnie pobliskiego) ich ciała przeniesiono na cmentarz, przestrzeni o szczególnym sakralnym znaczeniu. W końcu nie można wykluczyć, że szkielety odkryte w obrębie cmentarzysk, należały do koni pochowanych (uśmierconych) wraz ze śmiercią swoich właścicieli, tylko tyle, że złożono je w odrębnych jamach grobowych. We wszystkich przypadkach można uznać, że umiejscowienie pochówku takich koni na cmentarzu byłoby nacechowane intencjami o podłożu pozautilitarnym, a więc magicznym, symbolicznym, a co najmniej emocjonalnym.

Obcą kategorią obiektów z udziałem kości konia są szkielety ludzkie odkryte na cmentarzysku w Przemysłu. Przedmioty tam znalezione były podstawą do stwierdzenia, że w grobach pochowano przedstawicieli ludności staromadziarskiej (Koperski 2003). Potwierdzają to też zarejestrowane kości końskie, pochodzące z głów (czaszki) oraz ręki i stopy. Jeszcze inny przypadek udziału koni w zachowaniach funeralnych stanowią odkrycia w Chodliku, gdzie w nasypach dwóch kurhanów poza spalonymi szczątkami ludzkimi zarejestrowano również spalone szczątki koni. W tym jednak przypadku są to najprawdopodobniej przejawy informacji o spalaniu na stosie osoby zmarłej wraz z koniem, co nawiązuje do zapisu sporządzonego około 947 roku przez arabskiego kronikarza al-Mas'ūdīego, według której słowiański lud *S[a]rbīn* wraz z ciałem króla lub wodza spalał również jego wierzchowca (Miechowicz 2021). Cytowany autor przytoczył jeszcze przykłady z trzech cmentarzysk położonych w Polsce południowo-wschodniej (Brzeźnica, Horodyszczce i Guciów) ciałopalnych, na których wraz ze szczątkami ludzkimi zarejestrowano szczątki koni (Miechowicz 2021, s. 161–162, tam dalsza lit.).

Podsumowując tę część rozważań, ukazującą zróżnicowanie kontekstów z depozytami czaszek, szkieletów i szczątków koni, można stwierdzić, że były one ważnym komponentem magicznych obrzędów u Słowian, głównie w czasach pogańskich. Jednak datowanie części depozytów na czasy po wprowadzeniu chrześcijaństwa wskazuje na przetrwanie dawnych zwyczajów w nowym światopoglądzie religijnym lub może być też interpretowane jako przejaw nawrotu praktyk pogańskich i słabości chrześcijaństwa w opanowaniu wierzeniowej sfery sporej części Słowian, w tym tych wywodzących się z elit, których konie były jednym z atrybutów, co wynika z analizy danych historycznych (por. Labuda 1999).

Rola konia poprzez pryzmat analizy ruchomych źródeł archeologicznych

O znaczeniu i randze gatunku w rzeczywistości mitycznej oraz symbolice wczesnośredniowiecznych Słowian Zachodnich mogą świadczyć również niektóre ruchome źródła archeologiczne, w tym takie jak elementy oporządzenia jeździeckiego, elementy ikonograficzne, czy w końcu plastyka figuralna (Łukaszyk 2012; Kajkowski, Szczepanik 2013; Gardeła et al. 2019; Szczepanik 2020; Szczepanik 2021 – tam starsza lit. przedmiotu), których znaczenie dalece wykracza poza kategorie zdobnicze i użytkitarne. Nawet pobieżna prezentacja tych źródeł oraz interpretacji ich sensu kulturowego znacząco wykracza poza ramy niniejszej pracy. Dlatego też na potrzeby zagadnień wskazanych w jej tytule ograniczono się do tych, które można połączyć ze spostrzeżeniami wynikającymi z analiz archeozoologicznych. W szczególności warto zwrócić uwagę na przedstawienie ikonograficzne umieszczone na brązowym okuciu pochwy noża z Oldenburga, datowane na X/XI w. Składa się ono z pionowej osi, na końcach której znajdują się centralnie usadowione dwie postacie. Jedną (na górnym końcu), o władczej pozie, można traktować jako centralną (boską), zaś dolną, z dwiema głowami końskimi, jako odzwierciedlenie mitycznego woźnicy (Gabriel 1988, s. 186–190; 2000) lub trójgłowe bóstwo (Szczepanik 2010). Dla niniejszej próby włączenia archeozoologii w refleksje dotyczące znaczenia analizowanych przedstawień ikonograficznych ważne są figury umieszczone symetrycznie po obu stronach osi. Znajdują się one w strefie pomiędzy dwiema postaciami – jednej uznawanej za boga i drugiej za człowieka (Gabriel 1998), czy też pomiędzy dwoma bóstwami (Szczepanik 2019a). Są to wizerunki ludzi i koni. Zwierzęta, poprzez ich pozycję i kierunek, uznaje się za pośredników łączących świat ludzi z bóstwami (Gabriel 1988). Dwa z nich są odwzorowaniem naturalnej dla koni, pionowej pozy, jednak kolejny ma skreconą szyję, tak że jego głowa jest nienaturalnie skierowana do tyłu, a jednocześnie w kierunku naczelnej postaci boskiej, ukazanej we władczej pozie i umiejscowionej na szczycie osi (ryc. 6a). Taki sam kształt nadano szyjom koni umieszczonych na bodźcach zoomorficznych ostróg typu lutomińskiego (ryc. 6b), których najlepiej zachowane egzemplarze odkryto na nekropolii w Ciepłym (por. Gardeła et al. 2019; Szczepanik 2020, s. 238).

W ramach projektu prowadzi się także wnikliwą analizę ułożenia szkieletów *in situ*, zakładając, że jest ono pochodną czynności dokonanych podczas obrządku grzebalnego, od uśmiercenia do złożenia ciała w jamie (grobie). Doprowadziła ona do spostrzeżenia, że koń pochowany na cmentarzysku w Pniu miał również odwróconą głowę do tyłu, poprzez wykręcenie jego szyi (ryc. 6c, za Makowiecki, Janeczek 2020). Jak sądzą autorzy, dzięki takiej pozycji i położeniu zwierzęcia na boku uzyskano dostęp do dużych naczyń krwionośnych przebiegających w tym miejscu. To z kolei umożliwiło skrwawienie wierzchowca poprzez podcięcie naczyń krwionośnych, a w konsekwencji doprowadziło do jego

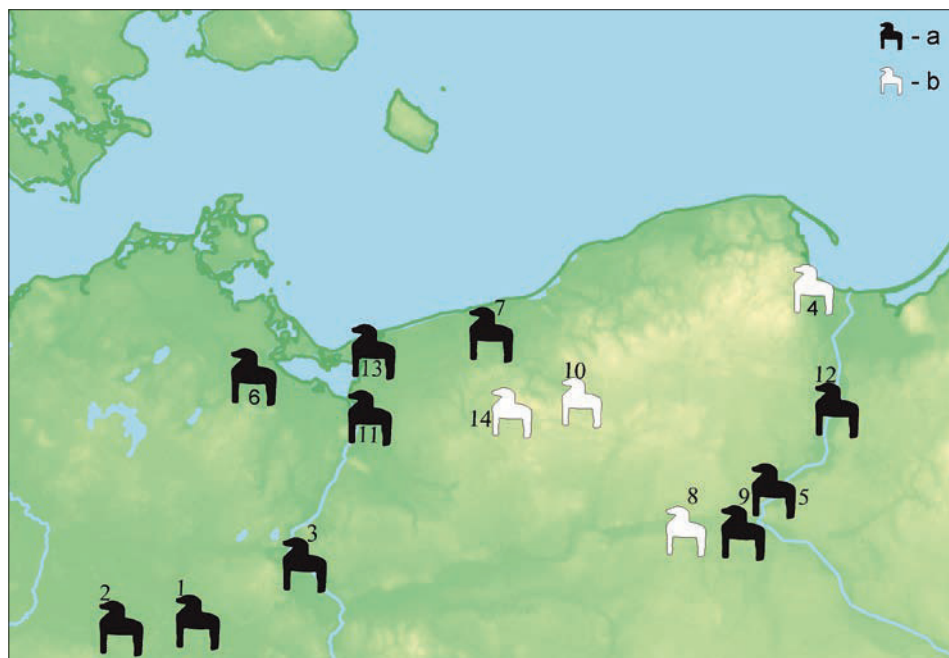
Ryc. 6. Przypadki nienaturalnego ułożenia końskiej szyi – omawiane w tekście: a) pochówek konia z Pnia (wg: Makowiecki, Janeczek 2020, s. 361, ryc. 87), b) okucie pochwy noża z Oldenburga (wg: Kaczmarek 2020, s. 222, ryc. 46), c) ostroga z Ciepłego (wg: Gardeła, Kajkowski, Ratajczyk, Wadyl 2019, s. 143, ryc. 4.23), (opracował P. Szczepanik)

Fig. 6. Examples of unnatural positioning of a horse's neck discussed in the text: a) burial of a horse from Pień (according to: Makowiecki, Janeczek 2020, p. 361, Fig. 87), b) knife scabbard fitting from Oldenburg (according to Kaczmarek 2020, p. 222, Fig. 46), c) spur from Ciepły (according to Gardeła, Kajkowski, Ratajczyk, Wadyl 2019, p. 143, Fig. 4.23), (prepared by P. Szczepanik)



łagodnego, powolnego zgonu. Takie postępowanie świadczy o szacunku, jakim obdarzony był wybrany do celów ofiarnych koń. Takie postępowanie ma potwierdzenie w indoeuropejskim materiale komparatystycznym (źródłach religioznawczych i antropologicznych), ukazującym szacunek, jakim obdarzane były składane w ofierze zwierzęta (Kaliff, Oestigaard 2020). Być może więc wizerunek umieszczony na okuciu z Oldenburga należy uznać za wyobrażenie krwawej ofiary z konia, która złożona w strefie ziemskiej, miała dotrzeć do sfery niebiańskiej? Jeśli nawet taka interpretacja może budzić wątpliwości, to nie można zaprzeczyć, że uwzględnienie w projekcie efektów obserwacji i analiz ułożenia *in situ* elementów szkieletu końskiego, którego ciało zostało pochowane wśród grobów ludzkich, a więc z powodów nie tyle praktycznych, co religijno-magicznych, może być źródłem inspiracji w wyjaśnianiu przedstawień figuralnych, których stylistykę i zestaw postaci uznano za bezpośrednio związane ze słowiańskimi wyobrażeniami natury sakralnej.

Być może inną formą ofiary są odkrywane coraz liczniej miniaturowe figurki koni wykonane ze stopów miedzi i drewna (ryc. 7), niejednokrotnie prezentowane w literaturze (Filipowiak 1993; Łukaszyk 2012, s. 122–127; Szczepanik 2019b; Szczepanik 2019c; Szczepanik 2021). Zróżnicowanie formalne oraz kontekstowe omawianego zbioru wydają się być znaczące na tyle, że przynajmniej część z nich można uznać za figurki wotywnie. Być może, w pewnych okolicznościach zastępowały ofiarę z żywego konia (por. Kajkowski, Szczepanik 2013, s. 222–223; Szczepanik 2020, s. 202–204). Pod względem semantycznym można je postrzegać jako wytwory znamionujące wysokie znaczenie boskich wierzchowców,



Ryc. 7. Miniaturowe figurki koni odkryte na terenie Słowiańszczyzny północno-zachodniej: 1) Berlin-Spandau, 2) Brandenburg; 3 – Cedynia, 4) Gdańsk, 5) Kałdus, 6) Krien, 7) Kołobrzeg-Budzistowo, 8) Nakło nad Notecią, 9) Pawłówek, 10) Parsęcko, 11) Szczecin-Podzamcze, 12) Tymawa, 13) Wolin, 14) Żółte; rodzaje surowca (wg: Szczepanik 2021, s. 160, ryc. 1): a) stopy miedzi; b) drewno, (opracował P. Szczepanik)

Fig. 7. Miniature horse figurines discovered in the northwestern Slavic region: 1) Berlin-Spandau, 2) Brandenburg; 3 – Cedynia, 4) Gdańsk, 5) Kałdus, 6) Krien, 7) Kołobrzeg-Budzistowo, 8) Nakło nad Notecią, 9) Pawłówka, 10) Parsęcko, 11) Szczecin-Podzamcze, 12) Tymawa, 13) Wolin, 14) Żółte; types of raw material (according to Szczepanik 2021, p. 160, Fig. 1): a) copper alloys; b) wood (prepared by P. Szczepanik)

które, jak wynika z przytaczanych już powyżej zapisków kronikarskich, były trzymane w największych ośrodkach kultowych. Schematyczne siodła umieszczone na grzbietach koników mogą być odwzorowaniem bogatych siodła znajdujących się w arkońskiej kępcinie Świętowita, opisaną przez Saxo Gramatyka: „opodal widziało się uzdę i siodło bóstwa i kilka innych oznak boskości” (Saxo XIV, 39; tłum. Labuda 1999, s. 179). Bóstwo to na białym koniu prowadziło bój przeciw swoim wrogom, jak można przypuszczać, w rzucone siodło był wyposażony jego wierzchowiec. Siodło miał też nosić czarnej maści wierzchowiec Trzygława, opisany przez Herborda (II, 33). Ukazanie siodła na grzbietach koników mogło być próbą unaocznienia faktu dosiadanania żywych, naturalnej wielkości osobników przez samego boga (Ślupecki 1994, s. 81). Być może w ten sposób podkreślano też nieodzowność siodła jako urządzenia umożliwiającego przyjęcie najlepszej pozycji ergonomicznej, tak ważnej podczas potyczek

militarnych, a także decydujące o komforcie podróżowania na grzbiecie zwierzęcia, które będąc w ruchu, cyklicznie zmieniało statykę całego tułowia, powodując ustawiczne kołysanie jeźdźca – podróżnika.

Podsumowanie

Próbując podsumować zaprezentowane rozważania, należy zwrócić uwagę, że większość omawianych kategorii depozytów koni oraz zabytków pochodzi z młodszych faz wczesnego średniowiecza, zwłaszcza z X–XII w. Nie wykluczono, że może być to efektem zachodzących złożonych procesów społeczno-politycznych zmieniających wcześniejsze plemienne struktury organizacyjne Słowian. Jednym z ważniejszych czynników umożliwiających przemiany w wymiarze militarnym było wprowadzenie do formacji zbrojnych konia, na większą skalę niż było to wcześniej. Wzrost ich rangi militarnej i upowszechnienie jako nieodzownego komponentu elitarnej jednostki bojowej przełożyło się też na sferę ideologiczną, nie tylko taką, że zwierzę stało się atrybutem prestiżu, lecz także nieodzownym środkiem oddziaływania na moce sakralne.

Celem realizowanego projektu było dokonanie pewnego zwrotu jakościowego w interpretacjach znaczeń pozostałości koni w kontekstach archeologicznych i kulturowych, w tym sakralno-magicznych. Środkiem do jego realizacji było zbudowanie bardziej solidnej niż dotychczas bazy źródłowej, aby poprzez pakiet uzyskanych informacji, dokonać próby skonstruowania holistycznej wizji znaczenia konia u wczesnośredniowiecznych Słowian – zdecydowanie pełniejszej niż dotychczas. Przedstawione powyżej dane i refleksje dotyczące magii i religii przynajmniej w części spełniają zakładany cel projektu. Z jednej strony weryfikują wcześniejsze ustalenia na bazie pełniejszego materiału, z drugiej strony dostarczają nowych danych i wskazują kierunek dalszych badań. Wydaje się, że najlepiej udokumentowanym osiągnięciem jest teza, według której sakralno-mityczne sposoby wykorzystania konia jako jednego z komponentów ówczesnej fauny domowej były zarazem konkretne i zróżnicowane. Osobniki tego gatunku mogły być: a) zwierzętami ofiarnymi, b) apotropeionami, c) zwierzętami wróżebnymi i d) postaciami kosmologicznymi. Wspomniane wyżej role należy postrzegać jako labilne, niekoniecznie przypisane raz na zawsze do konkretnego osobnika, choć i tak też mogło być. Mogły być też nadawane zwierzęciu w zależności od konkretnych utylitarnych i/lub sakralnych potrzeb człowieka (kapłana, naczelnika, księcia), a ich wybór zależał od cech zwierzęcia – biologicznych (płeć, wiek), pokroju (umaszczenie, rozmiary ciała) i behawioru (temperamentu). To one podlegały ustawicznej ocenie i waloryzacji dokonywanych w konkretnych i zróżnicowanych kontekstach kulturowo-społecznych i religijnych.

Część z odnotowanych zestawów (kontekstów) źródłowych jest wciąż trudna do wyjaśnienia i wymaga dalszej pogłębionej refleksji. Jednym z nich jest nieliczna obecność pochówków koni czy brak szkieletowych grobów ludzko-końskich. W tym przypadku możliwa jest jedynie prosta konstatacja – Słowianie

dorzecza Wisły i Odry inaczej widzieli znaczenie tych zwierząt w praktykach towarzyszących śmierci wojowników konnych, a także samych koni. Jakie jednak były tego powody? Czy zbyt trudno było posiadać konia, w takim stopniu, że po śmierci swojego pana stawał się on własnością kolejnego? Czy skoro to najbogatszy członek społeczności, o randze naczelnej (naczelnik, książę) kupował konie i wyposażał w nie podległych mu wojowników, tak jak to podaje Ibrahim ibn Jakub, to tym samym nie godził się z ich utratą po śmierci jeźdźca-wojownika? Jeśli tak, to oznaczałoby, że w Polsce z czasów piastowskich jeszcze długo konie były wyłączną domeną panującego oraz ówczesnych elit państwa (np. kasztelanów). Zagadnieniem wymagającym refleksji w oparciu o zebrane podczas realizacji projektu nowe dane z zakresu tafonomii jest konsumpcja koniny. Czy rzeczywiście ten rodzaj mięsa był spożywany przez Słowian, tak jak mięso innych gatunków gospodarskich? Czy w ogóle konina była spożywana, czy to jako pożywienie rytualne czy też elitarne? Czy może konsumowano je w mniejszym stopniu niż inne mięsa, jednakże powszechnie, skoro kości konia są notowane wśród tzw. odpadków pokonsumpcyjnych, na dodatek we wszystkich strefach użytkowych, nawet tak ważnych jak zespoły pałacowo-kościelne na Ostrowie Lednickim (Makowiecki 2019) czy Kałdusie (Makowiecki 2010)? W jakim zakresie i czy w ogóle wprowadzenie chrześcijaństwa, wraz z zakazem konsumpcji koniny jako pogańskich zwyczajów, skutkowało zaprzestaniem/ograniczeniem zjadania koniny? Przy podejmowaniu tych kwestii nie można zapominać też, że obecność kości (całych czy też we fragmentach) w przestrzeniach użytkowych była efektem zwykłej konieczności utylizacji zwierząt padłych, czy to na skutek choroby, czy podczas boju i pozostawionych na pobojo-wisku, ulegających rozkładowi. Koniecznym elementem badań są datowania radiowęglowe, szczególnie tych depozytów, które na podstawie kontekstu archeologicznego uważa się za rytualne. Podczas projektu okazało się, że nie wszystkie znaleziska, którym pierwotnie przypisano taką genezę, rzeczywiście można łączyć z kontekstem wczesnośredniowiecznym, tak jak wynikało to z wyznaczników archeologicznych. W przypadku młodszej datacji niektórych materiałów, uważanych wcześniej za wczesnośredniowieczne, np. depozytów szkieletowych koni odkrytych w obrębie grodu w Dąbrówce (Pawlak 2019; Makowiecki 2019), które według datowań radiowęglowych okazały się nowożytny⁶ można dopatrywać się działań magicznych będących reliktem wierzeń przedchrześcijańskich, a przynależnych już do sfery wierzeń ludowych (por. Moszyński 1967; Bajburin 1990; Dalewski 1990; Wenska 2015). Kolejne ważne zagadnienia dotyczą refleksji nad uporządkiem jeździeckim, które w projekcie podejmowane jest poprzez analizy odontologiczne (uzębienia), oraz szeroko

⁶ Już po ukazaniu się monografii, w ramach obecnego projektu wykonano datowania ¹⁴C dwóch czaszek reprezentujących częściowo zachowane szkielety dwóch klaczy. W obu przypadkach datowania wykraczały kilka stuleci poza wczesnośredniowieczną metrykę grodu, gdyż pomiar rozpadu izotopu ¹⁴C wskazał czasy nowożytny.

rozumianą ikonografią. Tylko dzięki zastosowaniu jak najpełniejszych obecnie dostępnych metod i pełniejszej refleksji metodologicznej refleksja nad tak wieloma zagadnieniami doprowadzi do stworzenia dynamicznego obrazu konia w kulturze wczesnośredniowiecznych Słowian, jako zwierzęcia nacechowanego wielowątkowym, niejednokrotnie sakralnym znaczeniem, a przez to predestynowanego do udziału tak w sferach rytualnych, jak i utylitarnych.

Źródła

- Herbord – *Dialog o życiu św. Ottona biskupa bamberskiego*, „Monumenta Poloniae Historica”, t. 7, cz. 3, wyd. J. Wikarjak, wstęp i oprac. K. Liman, Warszawa 1974.
- Sakso Gramatyk – *Saxonis Grammatici Gestadanorum*, J. Orlik, H. Raeder (red.), Hauniae 1931.
- Thietmar – *Kronika Thietmara*, przekł. z tekstu łac., wstęp i przyp. M. Z. Jedlicki, posł. K. Ożóg, Kraków 2005.

Bibliografia

ANDRAŁOJĆ M.

- 1993 *Rola psa w obrzędowości pradziejowych ludów Europy Środkowej*, [w:] M. Kwapiński, H. Paner (red.), *Wierzenia przedchrześcijańskie na ziemiach polskich*, Gdańsk, s. 98–109.

ANTHONY D.W.

- 2007 *The Horse, the Wheel and Language. How Bronze-age Riders from the Eurasian Steppes Shaped the Modern World*, Princeton.

BAJBURIN A.

- 1990 *W sprawie opisu struktury słowiańskiego rytuału budowniczego*, „Polska Sztuka Ludowa. Konteksty”, 44/3, s. 62–69.

BANASZAK D., TABAKA A.

- 2020 *Ślady wierzeń pogańskich na przykładzie znalezisk z Ostrowa Lednickiego*, „Slavia Antiqua”, 61, s. 117–134.

BARTOSIEWICZ L.

- 1995 *Animals in the Urban Landscape in the Wake of the Middle Ages. A case study from Vác, Hungary*, Oxford.

BEILKE-VOIGT I.

- 2007 *Das „Opfer” im archäologischen Befund. Studien zu den sog. Bauopfern, kultische Niederlegungen und Bestattungen in ur- und frühgeschichtlichen Siedlungen Norddeutschlands und Dänemarks*, Rahden/Westf.

BENECKE N.

- 1994 *Archäozoologische Studien zur Entwicklung der Haustierhaltung in Mitteleuropa und Südskandinavien von den Anfängen bis zum ausgehenden Mittelalter*, Berlin.

BIEGELEISEN H.

1929 *Lecznictwo ludu polskiego*, „Prace Komisji Etnograficznej Polskiej Akademii Umiejętności”, 12, Kraków.

BIERMANN F.

2006 *Sypniewo. Ein frühmittelalterlicher Burg–Siedlungskomplex in Nordmasowien, Teil 1, Befunde, Fund und kulturhistorische Bewertung*, „Archeologia Mazowsza i Podlasia. Studia i Materiały”, 4, Warszawa.

BŁĘDOWSKI P., CHUDZIAK W., KAŻMIERCZAK R.

2009 *Wczesnośredniowieczne grodzisko w Kaldusie gmina Chelmno, województwo kujawsko–pomorskie, stanowisko 3 badania w latach 2005–2007*, [w:] A. Janowski, K. Kowalski, S. Słowiński (red.), *XVI Sesja Pomorzoznawcza. Szczecin 22–24 listopada 2007 r., część 1, Od epoki kamienia do okresu wczesnośredniowiecznego*, „Acta Archaeologica Pomoranica”, III, Szczecin, s. 269–280.

BÖKÖNYI S.

1974 *History of Domestic Mammals in Central and Eastern Europe*, Budapest.

BOURNS, T.

2018 *Meat and Taboo in Medieval Scandinavian Law and Literature*, „Viking and Medieval Scandinavia”, 14, s. 61–80.

BUKOWSKA-GEDIGOWA J., GEDIGA B.

1986 *Wczesnośredniowieczny gród na Ostrówku w Opolu*, Wrocław.

BRZÓSTKOWSKA A., SWOBODA W.

1989 *Testimonia najdawniejszych dziejów Słowian: Pisarze z V–X wieku*, Wrocław.

CHUDZIAK W.

2003 *Wczesnośredniowieczna przestrzeń sakralna in Culmine na Pomorzu Nadwiślańskim*, „Mons Sancti Laurentii”, 1, Toruń.

CHUDZIAK W., KAŻMIERCZAK R. (RED.)

2014 *The Island in Żółte on Lake Żarańskie. Early Medieval Gateway into West Pomerania*, Toruń.

CLUTTON-BROCK J.

1992 *Horse Power. A History of the Horse and Donkey in Human Societies*. Oxford.

COOKE S.

2016 *Trading Identities: Alternative Interpretations of Viking Horse Remains in Scotland. A Pierowall Perspective*, „Papers from the Institute of Archaeology”, 261, s. 1–15.

DALEWSKI Z.

1990 *Zakładziny: obrzęd i mit. O słowiańskich zwyczajach i wierzeniach związanych z budową domu i zakładaniem miasta*, „Polska Sztuka Ludowa. Konteksty”, 443, s. 17–24.

DĄBROWSKA I.

1964 *Badania archeologiczne na Zawodziu w Kaliszu w latach 1961 i 1962*, „Sprawozdania Archeologiczne”, 16, s. 197–222.

DULINICZ M.

2001 *Kształtowanie się Słowiańszczyzny Północno–Zachodniej. Studium archeologiczne*, Warszawa.

DZIERŻĘCKA M CHARUTA A., KOBRYN H.

2008 *Pathological changes of horse bone in the Middle Ages in Poland – photographic records*, „Bulletin of the Veterinary Institute in Pulawy”, 52, s. 689–694.

FIJAŁKOWSKA A.

2017 *Pochówki końskie w kulturze zachodnich Baltów – próba wyjaśnienia genezy oraz związków z wierzeniami w okresie od II do XII w. n.e.*, „Argumenta Historica. Czasopismo Naukowo-Dydaktyczne”, 4, s. 40–49.

FILIPOWIAK W.

1993 *Słowiańskie wierzenia pogańskie u ujścia Odry*, [w:] M. Kwapiński, H. Paner (red.), *Wierzenia przedchrześcijańskie na ziemiach polskich*, Gdańsk, s. 19–46.

FINN J.L., HASSE B., WILLET C.E., ROOY D., CHEW T., WADE C.M., HAMILTON N.A., VELIE B.D.

2016 *The relationship between coat colour phenotype and equine behaviour: A pilot study*, „Applied Animal Behaviour Science”, 174, s. 66–69.

FOKT K.

2007 *Ustępowanie pogaństwa i zakorzenianie chrześcijaństwa w świadectwach archeologicznych. Przykład wschodniego Miłska*, [w:] P. Nowakowski, W. Szymborski (red.), *Religijność: Wymiar Prywatny i Publiczny*, Kraków, s. 37–51.

GABRIEL I.

1988 *Hof, und Sakral kultur sowie Gebrauchs- und Handlungsgut im Spiegel der Kleinfunde von Starigard/Oldenburger*, [w:] M. Müller-Wille, K.W. Struve (red.), *Oldenburg, Wolin, Staraja Ladoga, Novgorod, Kiev – Handel und Handelsverbindungen im südlichen und östlichen Ostseeraum während des frühen Mittelalters. Internationale Fachkonferenz der Deutschen Forschungsgemeinschaft vom 5.–9. Oktober 1987 in Kiel*, „Bericht der Römisch Germanischen Kommission”, 69, s. 103–191.

GABRIEL I.

2000 *Kosmologisches Bildprogramm als Messerscheidenbeschriftung*, [w:] A. Wieczorek, H.M. Hinz *Europas Mitteleum 1000: Katalog*, Stuttgart, s. 139.

GARDEŁA L., KAJKOWSKI K., RATAJCZYK Z.

2019 *Ostrogi zoomorficzne z Ciepłego. Zachodniosłowiański model kosmosu?* „Pomorania Antiqua”, 28, s. 65–152.

GARDEŁA L., KAJKOWSKI K.

2021 *Slavs and Snakes: Material Markers of Elite Identity in Viking Age Poland*, „European Journal of Archaeology”, 24/1, s. 108–130. Pobrano z: <https://doi.org/10.1017/ea.2020.36>.

GARDEŁA L., KAJKOWSKI K., RATAJCZYK Z., WADYL S.

2019 *Oporządzenie jeździeckie i elementy rządu końskiego*, [w:] S. Wadył (red.), *Ciepłe. Elitarna nekropola wczesnośredniowieczna na Pomorzu Wschodnim*, Gdańsk, s. 139–164.

GIEYSZTOR A.

2006 *Mitologia Słowian*, Warszawa.

GODYNICKI S. ET AL.

1993 *Szczątki kostne konia Equus przewalskii f. caballus L. z wykopalisk na Ostrowie Lednickim*, „Roczniki Akademii Rolniczej w Poznaniu” 252, „Archeozoologia”, 18, s. 15–26.

GOŁEMBNIK A. (RED.)

2011 *Płock wczesnośredniowieczny*, Warszawa.

GOSSLER N.

2013 *Zur Deutung von Gräbern mit Sporenbeigabe im westslawischen Raum*, [w:] F. Biermann, T. Kersting, A. Klammt (red.), *Soziale Gruppen und Gesellschaftsstrukturen im westslawischen Raum*, Langenweißbach, s. 77–94.

GRYGIEL R.

2014 *Cmentarzysko wareskich drużynników w Lutomiersku*, [w:] R. Grygiel, T. Jurek (red.), *Początki Łęczycy. Tom II. Archeologia o początkach Łęczycy*, Łódź, s. 681–757.

HILCZER–KURNATOWSKA Z.

1982 *Zakładzina*, „Słownik Starożytności Słowiańskich”, 7, s. 52–54.

HILCZERÓWNA Z.

1956 *Ostrogi polskie z X–XIII wieku*, Poznań.

HOFFMANN M.

2006 *Koń w obrzędowości zachodnich Baltów i Prusów w świetle wybranych źródeł archeologicznych i historycznych*, [w:] L. Kostuch, K. Ryszewska (red.), *Zwierzę jako sacrum w pradziejach i starożytności*, Kielce, s. 61–68.

HOPPE K.A., STOVER S.M., PASCOE J.R., AMUNDSON R.

2004 *Tooth enamel biomineralization in extant horses: Implications for isotopic microsampling*, „Palaeogeogr. Palaeoclimatol. Palaeoecol.”, 206, s. 355–365. Pobrano z: <https://doi.org/10.1016/j.palaeo.2004.01.012>.

HUKANTAIVAL S.

2009 *Horse Skulls and „Alder–Horse”: The Horse as a Building Deposit*, „Archaeologia Baltica”, 11, s. 350–356.

JANOWSKI A.

2015 *Groby komorowe w Europie Środkowo–Wschodniej. Problemy wybrane*, Szczecin.

JAREMEK A.

2002 *Bródno Stare st. 1. Wstępne wyniki badań osady wczesnośredniowiecznej*, „Światowit”, 45/4, B, s. 57–68.

JARZĘCKA-STĄPOREK J., KOCIŃSKA M.K.

2013 *Wczesnośredniowieczny gród i krzyżacki zamek w świetle badań na stanowisku 1 przy ul. Grodzkiej 10–11 w Gdańsku*, [w:] H. Paner, M. Fudziński (red.), *XVII Sesja Pomorzoznawcza. Vol. 2: Od późnego średniowiecza do czasów nowożytnych*, Gdańsk, s. 531–548.

JAWORSKI K.

1990 *Wyroby z kości i poroża w kulturze wczesnośredniowiecznego Ostrowa Tumskiego we Wrocławiu*, Wrocław–Warszawa.

JENNBERT K.

2003 *Animal graves. Dog, horse and bear*, „Current Swedish Archaeology”, 11, s. 139–152.

KACZMAREK Ł.

2020 *Katalog zabytków*, [w:] Ł. Kaczmarek, P. Szczepanik (red.), *Słowianie połabscy*, Gniezno–Szczecin, s. 173–226.

KAJKOWSKI K.

2019 *Obrzędowość religijna Pomorzan we wczesnym średniowieczu. Studium archeologiczne*, Wrocław.

KAJKOWSKI K., SZCZEPANIK P.

2013 *Drobna plastyka figuralna wczesnośredniowiecznych Pomorzan*, „Materiały Zachodniopomorskie, Nowa Seria”, 9: 2012, z. 1, s. 207–247.

KALIFF A., OESTIGAARD E.

2020 *The Great Indo-European Horse Sacrifice. 4000 Years of Cosmological Continuity from Sin-tashta and the Steppe to Scandinavian Skeid*, Uppsala.

KAZANSKI M.

1999a *L'armement slave du hautMoyen-Age Ve–VIIe siècles. A propos des chefs militaires et des guerriersprofessionnels chez les anciens Slaves*, „Prehledvyzkumu”, 39, s. 197–236.

1999b *Les Slaves. Lesorigines Ier–VIIe siècle après J.–C.*, Paris.

KMITA J.

1995 *Jak słowa łączą się ze światem. Studium krytyczne neopragmatyzmu*. Poznań.

KOBRYŃ H.

1984 *Zmiany niektórych cech morfologicznych konia w świetle badań kostnych materiałów wykopaliskowych z obszaru Polski*, Warszawa.

KOCIŃSKA M.K., MUNTOWSKI P., MURAWSKI P., GARLICKI P.,

REMBISZ-LUBIEJEWSKA A., KIJ K.

2021 *Wyniki badań archeologicznych przeprowadzonych przy ul. Sukienniczej 19a w Gdańsku. Nowe badania grodu gdańskiego*, [w:] J. Woźny, J. Szałkowska-Łoś, J. Łoś (red.), *XXII Sesja Pomorzoznawcza. Od epoki kamienia do nowożytności*, Bydgoszcz, s. 286–308.

KOPERSKI A.

2003 *Groby wojowników z koniem na cmentarzysku „staromadziarskim” w Przemyślu*, [w:] W. Szymański, M. Dulnicz (red.), *Słowianie i ich sąsiedzi we wczesnym średniowieczu*, Lublin, s. 365–374.

KOWALSKI A.P.

1999 *Symbol w kulturze archaicznej*, Poznań.

KOWALSKI T.

1946 *Relacja Ibrahima Ibn Jakuba z podróży do krajów słowiańskich w przekazie Al-Bekriego*, „Monumenta Poloniae Historica”, seria II, tom I, Warszawa.

KUBASIEWICZ M.

1959 *Szczątki zwierząt wczesnośredniowiecznych z Wolina*, Szczecińskie Towarzystwo Naukowe, Wydział Nauk Przyrodniczo-Rolniczych 2, Szczecin.

1977 *Badania archeozoologiczne na terenie Gdańska IX–XIV wieku*, [w:] J. Kamińska (red.), *Gdańsk wczesnośredniowieczny*, Gdańsk, s. 9.

KUBASIEWICZ M., GAWLIKOWSKI J.

1965 *Szczątki zwierzęce z wczesnośredniowiecznego grodu w Kołobrzegu*, Szczecińskie Towarzystwo Naukowe, Wydział Nauk Przyrodniczo-Rolniczych, 24/2, s. 1–105.

KURNATOWSKA Z.

1977 *Słowiańszczyzna Południowa*, Wrocław.

LABUDA G.

1999 *Słowiańszczyzna starożytna i wczesnośredniowieczna. Antologia tekstów źródłowych*, Poznań.

LECIEJEWICZ L.

1989 *Słowianie Zachodni. Z dziejów tworzenia się średniowiecznej Europy*, Wrocław.

LEIFSSON R.

2018 *Ritual Animal Killing and Burial Customs in Viking Age Iceland*, Reykjavík, nieopublikowany maszynopis rozprawy doktorskiej.

LEPÓWNA B.

1981 *Materialne przejawy wierzeń ludności Gdańska w X–XIII wieku*, „Pomorania Antiqua”, 10, s. 169–199.

LEWICKI T.

1952–1953 *Obrzędy pogrzebowe pogańskich Słowian w opisach podróżników i pisarzy arabskich głównie z IX–X w.*, „Archeologia”, 5, s. 122–154.

LEWICKI T.

1954 *Średniowieczne źródła arabskie i perskie o hodowli zwierząt domowych u Słowian*, „Kwartalnik Historii Kultury Materialnej”, 3, s. 444–469.

LEŚNY J.

1975 *W sprawie kultu pogańskiego na Ostrowie Lednickim we wczesnym średniowieczu*, „Slavia Antiqua”, 21, s. 119–135.

LOUMAND U.

2006 *The horse and its role in Icelandic burial practices, mythology and society*, [w:] A. Andrén, K. Jennebert, C. Raudvere (red.), *Old Norse religion in long-term perspectives: origins, changes, and interactions*, Lund, s. 130–134.

LYMAN R.L.

1994 *Vertebrate Taphonomy. Cambridge Manuals in Archaeology*, Cambridge.

ŁOWMIAŃSKI H.

1979 *Religia Słowian i jej upadek w. VI–XII*, Warszawa.

ŁUKASZYK A.

2012 *Wierzchowce Bogów. Motyw konia w wierzeniach Słowian i Skandynawów*, Szczecin.

MAKOWIECKI D.

2001 *Hodowla oraz użytkowanie zwierząt na Ostrowie Lednickim w średniowieczu. Studium archeozoologiczne*, Poznań.

2010 *Wczesnośredniowieczna gospodarka zwierzętami i socjotopografia in Culmine na Pomorzu Nadwiślańskim. Studium archeozoologiczne*, „Mons Sancti Laurentii”, 6, Toruń.

2012 *Wyniki badań archeozoologicznych szczątków kostnych z wykopalisk w Gnieźnie, stanowisko 22*, [w:] M. Kara (red.), *Wyniki analiz specjalistycznych materiałów wczesnośredniowiecznych z gnieźnieńskiego ośrodka osadniczego*, Gniezno, s. 153–252.

2013 *Wytwory z poroża i kości w ujęciu zoologicznym/ A zoological approach to bone and antler artefacts*, [w:] E. Cnotliwy (red.), *Przedmioty z poroża i kości z Janowa Pomorskiego/ Antler and bone artefacts from Janów Pomorski*, M. Bogucki, M. F. Jagodziński (red.), *Studia nad Truso/Truso Studies II*, Elbląg, s. 183–220.

2014 *Studia archeozoologiczne nad znaczeniem wczesnośredniowiecznej i średniowiecznej fauny łęczyckiego grodu*, [w:] R. Grygiel, T. Jurek (red.), *Początki Łęczycy. Tom I. Archeologia środowiskowa średniowiecznej Łęczycy. Przyroda–Gospodarka–Społeczeństwo*, Łódź, s. 261–437.

- 2016 *Zwierzęta średniowiecznego i nowożytnego Poznania oraz okolic. Podstawy archeozoologiczne*, „Ekologia Historyczna Poznania”, 3, Poznań.
- 2020 *Wyniki badań archeozoologicznych ze strefy palatium na grodzie Ostrowa Lednickiego, stanowisko 1*, [w:] D. Banaszak, A. Kowalczyk, A. Tabaka, A.M. Wyrwa (red.), *Ostrów Lednicki – palatium Mieszka I i Bolesława Chrobrego. Chronologia i kontekst*, Lednica, s. 181–239.

MAKOWIECKI D., DAUGNORA L.

- 2004 *Preliminary study of pathological dogs skulls from burials Roman Influences Period in the Polish Lowland*, Abstracts of the international conference of the Animal Palaeopathology Working Group APWG of the International Council for Archaeozoology ICAZ, 23.–24. September, Nitra, s. 16–17.

MAKOWIECKI D., JANEK M.

- 2020 *Depozyt szkieletowy wczesnośredniowiecznego konia z Miejscowości Pień, gmina Dąbrowa Chełmska, stan. 9*, [w:] D. Poliński (red.), *Wczesnośredniowieczne i nowożytne cmentarzysko w Pniu*, Toruń, s. 357–366.

MAKOWIECKI D., JANEK M., PASICKA E., ROZWADOWSKA A., CIAPUTA R., KOCIŃSKA K.

- 2022 *Pathologies on a horse skeleton from the early medieval stronghold in Gdańsk Poland*, „International Journal of Osteoarchaeology”, 324, s. 866–877.

MAKOWIECKI D., MAKOWIECKA M.

- 1998 *Analiza archeozoologiczna pochówku konia*, „Studia Lednickie”, 5, s. 117–126.
- 2010 *Charakterystyka zwierzęcych depozytów szkieletowych*, [w:] W. Chudziak (red.), *Wczesnośredniowieczne cmentarzysko szkieletowe w Kaldusie stanowisko 4*, „Mons Sancti Laurentii 5”, Toruń, s. 159–165.
- 2014a *Zwierzęce szczątki kostne z podwodnych badań archeologicznych mostu „poznańskiego” w Rybitwach, stanowisko 3a*, [w:] A. Kola, G. Wilke (red.), *Wczesnośredniowieczne mosty przy Ostrowie Lednickim. Tom II: Mosty traktu poznańskiego*, Kraków, s. 263–270.
- 2014b *Faunal remains*, [w:] W. Chudziak, R. Kaźmierczak (red.), *The Island in Żółte on Lake Żarańskie, Early Medieval Gateway into West Pomerania*, Toruń, s. 311–366.
- 2018 *Zwierzęta gnieźnieńskiego zespołu grodowego we wczesnym średniowieczu*, [w:] T. Sawicki, M. Bis (red.), *Gniezno. Wczesnośredniowieczny zespół grodowy*, Warszawa, s. 365–401.
- 2020a *Ńetno. Źródła archeozoologiczne*, [w:] W. Chudziak, R. Kaźmierczak (red.), *Człowiek na Pograniczu. Na peryferiach Civitas Schinesghe, II: 1. Pomorze Środkowe*, Toruń, s. 128–144.
- 2020b *Chycina. Źródła archeozoologiczne*, [w:] W. Chudziak, R. Kaźmierczak (red.), *Człowiek na Pograniczu. Na peryferiach Civitas Schinesghe, I: 1. Ziemia Lubuska*, Toruń, s. 52–67.

MAKOWIECKI D., SOBOCIŃSKI M.

- 2010 *Ocena archeozoologiczna depozytów szkieletowych konia Equus ferus f. caballus z Kaldusa*, [w:] D. Makowiecki (red.), *Wczesnośredniowieczna gospodarka zwierzętami i socjotopografia in Culmine na Pomorzu Nadwiślańskim. Studium archeozoologiczne*, „Mons Sancti Laurentii 6”, Toruń, s. 307–311.

MIECHOWICZ Ł.

- 2021 *Pałą siebie w ogniu, gdy umrze im król lub wódz – i pałą również jego wierzchowce. Wczesnośredniowieczny pochówek ciałopalny ze szczątkami konia z Chodlika, pow. Opolski, woj. Lubelskie*, „Slavia Antiqua”, 62, s. 147–169.

MOSZYŃSKI K.

- 1967 *Kultura ludowa Słowian, tom II, Kultura duchowa, część I*, Warszawa.

MÜLLER H.-H.

- 1980 *Zur Kenntnis der frühgeschichtlichen Pferde bei den Slawen zwischen Elbe/Saale und Oder*, „Przegląd Archeologiczny”, 28, s. 91–122.
1985 *Frühgeschichtliche Pferde skelettfunde im Gebiet der Deutschen Demokratischen Republik*, „Beiträge zur Archäozoologie”, 4, Weimar.

MÜLLER-WILLE M.

- 1970–1971 *Pferdegrab und Pferdeopfen in frühen Mittelalter*, „Berichten van de Rijksdienst vo or Oudheidkunde Bodenmonderzoek”, 20–21, s. 119–248.

MÜLLER A., MÜLLER-MUČI K.

- 1983 *Ausgrabungen und Funde auf dem Burgwall in Berlin–Spandau. Teil 1: Textband*, „Berliner Beiträge zur Vor- und Frühgeschichte. Neue Folge”, Bd. 3, Berlin.

MYCZKOWSKI K.

- 1960 *Ogólne wyniki badań szczątków kostnych i skorup zwierzęcych z wczesnego średniowiecza, wydobytych na Ostrowie Tumskim we Wrocławiu w latach 1950–1957*, „Przegląd Archeologiczny”, 12, s. 150–171.

OSYPIŃSKA M., OSYPIŃSKI P.

- 2012 *Pochówek konia i szczątki zwierząt z wczesnośredniowiecznego cmentarzyska w Jordanowie, woj. lubuskie*, „Archeologia Polski”, 57, s. 247–260.

PAŁUBICKA A.

- 1984 *Przedteoretyczne postaci historyzmu*, Warszawa–Poznań.

PAŁUBICKA A.

- 1985 *O trzech odmianach waloryzacji światopoglądowej, Studia Metodologiczne*, „Zeszyty Poświęcone Integracji Nauki”, 24, s. 51–76.

PAWLAK E., PAWLAK P.

- 2019 *Gród w Dąbrówce*, Dopiewo.

PIĄTKOWSKA-MAŁECKA A., GRĘZAK A.

- 2002 *Konsumpcja mięsa na wczesnośredniowiecznej osadzie Bródno Stare, stan. 1*, „Światowit”, 45/4, B, s. 69–76.

POLEK K.

- 1993 *Kontakty handlowe państwa morawskiego. Źródło*, „Rocznik Naukowo–Dydaktyczny”, 158, „Prace Historyczne”, 16, s. 43–68.

POOLE K.

- 2013 *Horses for Courses? Religious Change and Dietary Shifts In Anglo–Saxon England*, „Oxford Journal of Archaeology”, 32/3, s. 319–333.

RADEK T.

- 1979 *Morphological investigation into species belonging of tanned animal skins coming from Nakło on Noteć*, [w:] M. Kubasiewicz (red.), *Archaeozoology, vol. I. Proceeding of the IIIrd International Archaeozoological Conference held 23–26th April 1978 at the Agricultural Academy Szczecin – Poland*, Szczecin, s. 142–150.

RAJEWSKI Z.

- 1975 *Koń w wierzeniach u Słowian wczesnośredniowiecznych*, „Wiadomości Archeologiczne”, 39, s. 516–521.

- RAJEWSKI Z., MACIEJEWSKI F.
1957 *Badania wykopaliskowe źródeł krynicznej wody w Biskupinie, pow. Żnin*, „Wiadomości Archeologiczne”, 24/3, s. 232–243.
- ROSIK S.
2010 *Conversio Gentis Pomeranorum. Studium świadectwa o wydarzeniu XII wiek*, Wrocław.
- ROZMUS D.
2015 *Zobowiązania prawne księcia Mieszka I wobec swoich drużowników w świetle kroniki Ibrahima ibn Jakuba*, „Roczniki Administracji i Prawa”, 15/2, s. 105–116.
- RÓŻYCKI Ł.
2016 *Sztuka wojenna Słowian w świetle dzieła Teofilakta Symokatty*, „Slavia Antiqua”, 57, s. 53–76.
- SCHRAMM Z., KARPIŃSKA E.
1973 *Kości śródrezcza i śródstopia konia oraz palca wczesnośredniowiecznego konia w wykopaliskach z Kruszwicy*, „Roczniki Wyższej Szkoły Rolniczej w Poznaniu”, 60, s. 45–62.
- SIKORA M.
2003/2004 *Diversity in Viking Age Horse Burial: A Comparative Study of Norway, Iceland, Scotland and Ireland*, „The Journal of Irish Archaeology”, 12/13, s. 87–109.
- SŁUPECKI L.P.
1994 *Slavonic Pagan Sanctuaries*, Warszawa.
2003 *Wróżbiarstwo pogańskich Słowian*, [w:] M. Dulnicz (red.), *Słowianie i ich sąsiedzi we wczesnym średniowieczu*, Warszawa–Lublin, s. 73–80.
- SOBOCIŃSKI M.
1980a *Material kostny zwierzęcy z wczesnośredniowiecznego grodziska w Jedwabnie województwo toruńskie*, „Roczniki Akademii Rolniczej w Poznaniu”, 121, „Archeozoologia”, 6, 57–77.
- SOBOCIŃSKI M.
1980b *Szczątki kostne zwierząt z badań wykopaliskowych w Kaldusie województwo toruńskie*, „Roczniki Akademii Rolniczej w Poznaniu”, 121, „Archeozoologia”, 6, s. 79–112.
- SOCHA K., SÓJKOWSKA-SOCHA J.
2014 *Od birtualnego cmentarzyska ludności kultury mogiłowej po osadę średniowieczną. Wstępne wyniki badań wykopaliskowych wielokulturowego stanowiska nr 20 w Górzycy, pow. Ślubicki*, „Archeologia Środkowego Nadodrza”, 11, s. 7–52.
- STRZELCZYK J.
1970 *Raffelstetten*, [w:] *Słownik Starożytności Słowiańskich*, 4:2, s. 460–461.
- SZAFRAŃSKI W.
1983 *Płock we wczesnym średniowieczu*, Wrocław.
- SZCZEPANIK P.
2010 *Przedmiot jako zapis porządku kosmologicznego Słowian Zachodnich. Analiza wybranych okuć pochewek noży*, [w:] P. Kucypera, S. Wadyl (red.), *Życie codzienne przez pryzmat rzeczy. Kultura materialna średniowiecza w Polsce*, Toruń, s. 27–41.
2014 *Wojenne wyprawy Świętowita. Mit i jego materialne przedstawienie*, [w:] M. Franz, K. Kościelniak, Z. Pilarczyk (red.), *Migracje. Podróże w dziejach. Starożytność i średniowiecze*, „Mare Integrans”. *Studia nad dziejami wybrzeży Morza Bałtyckiego*, t. 7, monografia oparta

- na materiałach z VII Międzynarodowej Sesji Naukowej Dziejów Ludów Morza Bałtyckiego, Wolin 26–28 sierpnia 2013, Toruń, s. 175–188.
- 2019a *Wczesnośredniowieczne brązowe okucia pochewek noży z przedstawieniami zoo- i antropomorficznymi z terenów Słowiańszczyzny Zachodniej. Obraz mityczny i jego treść*, [w:] K. Grążawski (red.), *Zjawiska magiczno-demoniczne na terenie dawnych ziem pruskich na tle porównawczym II*, Olsztyn, s. 79–101.
- 2019b *Nowe znalezisko miniaturowego konika z okolic Tymawy, gm. Gniew, „Pomorania Antiqua”*, 28, s. 197–212.
- 2019c *Nowe znalezisko miniaturowego konika z okolic Cedyni, „Materiały Zachodniopomorskie. Nowa Seria”*, 15, s. 199–220.
- SZCZEPANIK P.**
- 2020 *Rzeczywistość mityczna Słowian Północno-Zachodnich i jej materialne wyobrażenia. Studium z zakresu etnoarcheologii religii*, Toruń.
- 2021 *Miniaturfiguren von Pferden aus den Gebieten der frühmittelalterlichen Nordwestslawen*, „Acta Praehistorica et Archaeologica”, 53, s. 159–180.
- SZYMCZAK J.**
- 2019 *Rycerz i jego konie*, Warszawa.
- ŚWIEŻYŃSKI K. ET AL.**
- 1989 *Charakterystyka morfologiczna szczątków bydła z wykopalisk archeologicznych na terenie średniowiecznego grodu w Kaliszu-Zawodziu*, „Archeologia Polski”, 29/2, s. 399–413.
- WAWRZENIUK J.**
- 2016 *Magia ochronna Słowian we wczesnym średniowieczu na ziemiach polskich*, Warszawa.
- WENSKA I.**
- 2015 *Sacrifices among the Slavs: Between Archaeological Evidence and 19th Century Folklore*, „Analecta Archaeologica Ressoviensia”, 10, s. 271–312.
- WOLEK A.**
- 2012 *Obraz Słowian w dziełach Prokopiusza z Cezarei. Źródła humanistyki europejskiej*, „Iuvenilia Philologorum Cracoviensium”, 5, s. 219–238.
- WUTKE S., BENECKE N., SANDOVAL-CASTELLANOS E., DÖHLE H.-J., FRIEDRICH S., GONZALEZ J., HALLSON J. H., HOFREITER M., LÖUGAS L., MAGNELL O., MORALES-MUNIZ A., ORLANDO L., PÁLSDÓTTIR A.H., REISSMANN M., RUTTKAY M., TRINKS A., LUDWIG A.**
- 2016 *Spotted phenotypes in horses lost attractiveness in the Middle Ages*, „Nature: Scientific Reports”, 6, s. 1–9.
- WRZESIŃSCY A. I J.**
- 1998 *Grób konia z Dziekanowic*, „Studia Lednickie”, 5, s. 103–129.
- WYROST P., CHRZANOWSKA W., MOLEND A O.**
- 1979 *Pferdeknochenreste aus den frühmittelalterlichen Siedlungen Schlesiens*, [w:] M. Kubasiewicz (red.), *Archaeozoology, vol. I. Proceeding of the IIIrd International Archaeozoological Conference held 23–26th April 1978 at the Agricultural Academy Szczecin – Poland*, Szczecin, s. 439–459.
- WYROST P., LACHOWICZ S.**
- 1979 *Palaeopathological studies of bone remnants of Early Mediaeval domestic animals from Wielkopolska and Kujawy*, „Folia Morphologica”, 38/1, s. 131–139.

ZABORSKI A.

2008 *Bilans i przyszłość badań nad tekstem Ibrahima Ibn Jakuba*, [w:] A. Zaborski (red.), *Ibrahim Ibn Jakub i Tadeusz Kowalski w sześćdziesiątą rocznicę edycji: materiały z konferencji naukowej Kraków, 10 maja 2006 r.*, Kraków, s. 25–73.

ZAITZ M., ZAITZ E.

2010 *Domniemany Pochówek konia z Sukiennic*, „Krzysztofory, Zeszyty Naukowe Muzeum Historycznego Miasta Krakowa”, 28/1, s. 255–264.

ŻAK J.

1959 *Najstarsze ostrogi zachodniosłowiańskie wczesnośredniowieczne ostrogi o zaczepach haczykowato zagiętych do wnętrza*, Warszawa–Wrocław.

Żak J., Maćkowiak–KOTKOWSKA L.

1988 *Studia nad uzbrojeniem środkowoeuropejskim VI–X wieku. Zachodniobałtyjskie i słowiańskie ostrogi o zaczepach haczykowato zagiętych do wnętrza*, Poznań.

Daniel Makowiecki, Wojciech Chudziak, Paweł Szczepanik,
Mateusz Baca, Danijela Popović, Maciej Janeczek, Edyta Pasicka,
Maciej T. Krajcarz, Martyna Wiejacka, Ryszard Kaźmierczak,
Maria Karoli Kocińska

The horse in the magic and religion of the early medieval Western Slavs in the light of archaeozoological and archaeological studies

S u m m a r y

The article presents preliminary reflections on the horse in the magic and religion of the early medieval Western Slavs. They are based on data obtained within the framework of the grant entitled: “Horse in Poland in the Times of the Early Piasts and Internal Fragmentation. An Interdisciplinary Study”. During the project, data on the horse were collected from a total of 318 sites, with skulls discovered at 49 sites and skeletons at 20 sites. Both skulls, skeletons and single bones were examined in terms of biological, taphonomic and biomolecular features (aDNA and strontium isotope). The data obtained, in conjunction with the archaeological context and historical data, allowed a number of assertions to be made. Attention was drawn to the rare occurrence of horse deposits in areas of the Vistula and Oder river basins compared to other regions inhabited by Prussians, Scandinavians and Germans. Horse bodies and skulls (deliberately devoid of soft tissue) were deposited as magical props. It cannot be ruled out that horses with visible conditions acquired through mechanical injury or bacterial inflammation were given magical significance. Strontium studies allowed us to identify both individuals making periodic migrations and those spending their lives in one place. Genetic

studies show that some horses buried in burial grounds were black in colour, thus corresponding to the symbolism of colours attributed to the chthonic spheres. Some of the skulls radiocarbon dated to modern times, and found within early medieval human settlements, indicate the survival of pagan customs in the new religious worldview. It was also noted that figural representations of horse silhouettes, with their heads turned backwards, allude to the burial ceremony, during which the animal's neck and head were twisted towards its croup. One conclusion, at the current stage of the project, is that the best-documented sacred-mythical uses of the horse were both specific and varied. Individuals of this species may have been: a) sacrificial animals, b) apotropaic animals, c) divinatory animals and d) cosmological figures. However, some of the registered source (context) materials still need to be clarified and require further in-depth reflection.

KEYWORDS: archaeozoology, molecular bioarchaeology, archaeology, magic, horse, Slavs, early Middle Ages